



LÍDERES EN **ACERO.**
CONSTRUIMOS **FUTURO.**

REPORTE DE SOSTENIBILIDAD 2024



ÍNDICE

Mensaje del Presidente	2
Mensaje del Director General	3

PANORAMA ORGANIZACIONAL


MULTI – Somos de acero	6
Portafolio de productos y servicios	10
Historia y evolución	14
Certificaciones, reconocimientos y afiliaciones	18
Alineación estratégica con la sostenibilidad	19

ESTRATEGIA DE SOSTENIBILIDAD

Identificamos nuestros temas prioritarios o materiales	22
Creamos nuestra Estrategia de Sostenibilidad	24
Alineamos nuestra gestión a los Objetivos de Desarrollo Sostenible	26
Fijamos compromisos y metas	27
Contamos con políticas relacionadas con la sostenibilidad	31
Colaboramos con nuestros grupos de interés	32
Desempeño Integral 2024	34

MEDIO AMBIENTE PILAR AMBIENTAL

Energía y acción climática	36
Gestión del agua	38
Economía circular	41
Calidad del aire	43

 UNIDAD SOCIAL CON NUESTRAS COMUNIDADES
PILAR SOCIAL EXTERNO

Relacionamiento con grupos de interés	46
Desarrollo social	48

 LIDERAZGO DE NUESTRAS PERSONAS
PILAR SOCIAL INTERNO

Salud y seguridad ocupacional	52
Gestión del talento	56
Derechos humanos y laborales	59

 TRANSPARENCIA DE NUESTROS NEGOCIOS
PILAR GOBERNANZA

Ética y cumplimiento	62
Gobierno corporativo	66
Gestión de riesgos	70

 INNOVACIÓN EN LA INDUSTRIA
**PILAR ECONÓMICO/
IMPACTO**

Cadena de suministro	72
Materiales y productos sostenibles	73
Innovación y tecnología	75

 **ANEXOS**

Estándares GRI	78
Sobre el reporte	86



MENSAJE DEL PRESIDENTE

Estimados grupos de interés,

Es un honor para mí compartir con ustedes el primer Reporte de Sostenibilidad de MULTI, un hito en nuestro compromiso por construir un futuro más responsable. En este informe, presentamos nuestra Estrategia de Sostenibilidad 2025-2030, junto con nuestros avances, compromisos, desafíos y metas, en materia ambiental, social y de gobernanza para el 2024.

En MULTI somos una empresa familiar con una visión clara: crecer, evolucionar y hacerlo bien. Nuestra historia se ha forjado sobre valores que trascienden generaciones: la cercanía, el trabajo bien hecho y la responsabilidad con las personas y los lugares donde operamos. Hoy, esos mismos valores inspiran nuestra decisión de incorporar mejores prácticas globales, entre ellas, la sostenibilidad, como parte esencial de nuestra gestión.

Sabemos que el verdadero crecimiento no se mide solo en resultados, sino en cómo esos resultados benefician a las personas, al entorno y al futuro que construimos juntos. A pesar de operar en un entorno desafiante, mantenemos nuestro compromiso con la excelencia y la responsabilidad. Crecer con propósito significa generar valor para nuestros accionistas, colaboradores, clientes y

comunidades, siempre guiados por la integridad, la innovación y la sostenibilidad. Así, buscamos que cada paso que damos contribuya a crear un impacto positivo y duradero.

Este reporte es el producto de un proceso de reflexión y evolución, en el que participaron nuestros grupos de interés clave. Sus aportes nos ayudaron a redefinir prioridades, trazar metas ambiciosas y establecer una estrategia de sostenibilidad que refleja nuestra visión a largo plazo: potenciar los impactos positivos, minimizar los negativos y seguir forjando un mejor futuro para todos.

Agradecemos sinceramente su apoyo y confianza. Este informe es testimonio de nuestra evolución constante como familia empresaria y de nuestro compromiso con una gestión cercana, transparente y sostenible, que busca trascender más allá de los resultados del presente y dejar un legado para las próximas generaciones.

Atentamente,

Juan Carlos Lima
Presidente de la Junta Directiva

MENSAJE DEL DIRECTOR GENERAL

Estimados colaboradores, clientes, aliados y amigos,

Presentar nuestro primer Reporte de Sostenibilidad representa para mí un momento de gran orgullo y responsabilidad. Este informe no es solo un documento, sino el reflejo de un esfuerzo colectivo que hemos venido construyendo desde la operación diaria, con la convicción de que la sostenibilidad es un pilar esencial para el crecimiento de MULTI.

Nuestra Estrategia de Sostenibilidad 2025-2030 marca una ruta clara para avanzar hacia operaciones más eficientes, responsables y resilientes. Sabemos que los retos son muchos, pero también que contamos con un equipo comprometido y con aliados estratégicos que comparten nuestra visión de generar valor más allá del negocio.

Como Director General, estoy convencido de que la sostenibilidad no es un área separada, sino una forma de hacer las cosas en el día a día de nuestras operaciones y relaciones con diversos públicos de interés: desde el consumo responsable de agua y la innovación en nuestras plantas, hasta la forma en que cuidamos a nuestros colaboradores y construimos relaciones sólidas con las comunidades donde estamos presentes.


Este reporte es una invitación a seguir trabajando juntos, aprendiendo y mejorando de manera continua. Los próximos años serán decisivos para consolidar los cambios a los que nos hemos comprometido y algunos que ya hemos iniciado, y para demostrar que el crecimiento económico del negocio y el respeto por el medio ambiente y la sociedad pueden y deben ir de la mano.

Les agradezco por ser parte de este recorrido y los invito a acompañarnos en los pasos que siguen. Quedamos atentos a recibir sus comentarios, sugerencias y aportes, ya que reconocemos que hay mucho trabajo por delante. Estoy seguro de que, con el compromiso y talento de todos, lograremos cumplir nuestras metas y aportar a un futuro más sostenible para los países en los que operamos.

Atentamente,

José Antonio Santizo
Director General



A photograph of a steel mill or factory. In the foreground, a worker wearing a red hard hat and a red shirt with reflective stripes is seen from the back, looking towards a large bundle of steel pipes being lifted by a crane. The pipes are arranged in a circular pattern and are suspended by cables. In the background, another worker in a red shirt and hard hat is standing on a platform. The factory has a high ceiling with blue structural beams and industrial lighting. A red truck is visible in the lower part of the frame, with some text on its side.

Hoy, somos una familia de acero: un equipo apasionado y comprometido con hacer las cosas bien, con excelencia y responsabilidad.



PANORAMA ORGANIZACIONAL

MULTI SOMOS DE ACERO

GRI 2-1, 2-6

Somos MULTI, somos de acero. Operamos como un grupo empresarial centroamericano líder en la transformación, fabricación, comercialización y distribución de acero y sus derivados, con presencia en el mercado local y de exportación. Desde hace más de cuatro décadas, nos hemos consolidado como un socio estratégico para proyectos de construcción, infraestructura e industria en la región, guiados por nuestro compromiso con la calidad, la innovación y la ética.

Fundada en 1986 en Guatemala, nuestra empresa ha evolucionado constantemente para responder a las necesidades del mercado, invirtiendo en tecnología de punta y desarrollando capacidades internas que aseguran un servicio confiable, competitivo y orientado al cliente. Hoy, somos una familia de acero: un equipo apasionado y comprometido con hacer las cosas bien, con excelencia y responsabilidad.

Nuestro modelo de negocio se centra en la metalmecánica, ofreciendo un portafolio robusto de productos que incluye tuberías, varillas, perfiles, láminas, techos, canales y soluciones decorativas en acero, así como productos

galvanizados y estructurales. Complementamos la producción con la importación de materia prima y productos terminados de acero, lo que nos permite mantener un portafolio diversificado y abastecer de manera ágil a nuestros clientes.

Además, brindamos servicios de valor agregado que incluyen corte y doblado de acero, rolado de láminas, soldadura de estructuras, galvanizado por inmersión en caliente para protección contra la corrosión, asesoría técnica, cortes a medida y soporte en normativas y especificaciones técnicas. De esta manera, aseguramos soluciones personalizadas y de calidad para cada proyecto.

Con sede principal en Guatemala, MULTI opera tres plantas de producción industrial —en Guatemala, Nicaragua y Costa Rica— equipadas con tecnología de última generación y altos estándares de calidad. Nuestra red de centros de distribución en Guatemala, junto con presencia regional en Nicaragua, Costa Rica y Panamá, fortalece nuestro alcance en toda Centroamérica. Desde estos países, exportamos a México, Belice, El Salvador, Honduras y el Caribe, consolidando nuestra presencia en la región.

Nuestro crecimiento ha estado guiado por principios sólidos: integridad, honestidad, lealtad y trabajo en equipo. Estos valores se reflejan en todas nuestras decisiones y en la forma en que nos relacionamos con clientes, proveedores, colaboradores y comunidades. Contamos con una cultura organizacional clara y viva, respaldada por un Código de Ética y Conducta y un Comité de Ética que aseguran una gestión alineada con nuestros objetivos estratégicos y criterios de sostenibilidad.



INFRAESTRUCTURA

 **Parqueacero**
(Planta de producción)

 **Centro de Distribución**

MERCADOS ATENDIDOS

NORTEAMÉRICA

- México
- Estados Unidos

CENTROAMÉRICA

- Guatemala
- Belice
- El Salvador
- Honduras
- Nicaragua
- Costa Rica
- Panamá

CARIBE

- Puerto Rico
- República Dominicana



DIMENSIÓN DEL NEGOCIO

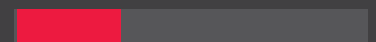
GUATEMALA



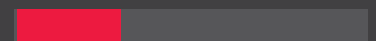
NICARAGUA



COSTA RICA



OTROS PAÍSES



7 categorías de producto

Presencia operativa en **4** países

Fábricas en **3** países

Atendemos **11** mercados

9 distribuidoras

+1,500
colaboradores

+130 líderes



En **MULTI** nos enorgullece construir con acero, pero sobre todo construir con propósito.

CREDO

En MULTI, somos una familia de acero. Honestos en lo que hacemos, leales con nuestra empresa, colaboradores y socios comerciales y apasionados por nuestro trabajo. Nos esforzamos como equipo para ofrecer productos de calidad con un servicio ágil y excelente.

MISIÓN

Asegurar la satisfacción de nuestros clientes con soluciones de acero de alta calidad y servicio excepcional.

VISIÓN

Transformar sueños en futuro con acero.



NUESTROS PILARES

- 1 Familia de acero: personas comprometidas y apasionadas
- 2 Agilidad y calidad en todo lo que hacemos
- 3 Cultura ética y de mejora continua
- 4 Soluciones integrales para la industria, la construcción y la infraestructura





VALORES

En MULTI vivimos nuestros 5 valores:

➤ AGILIDAD

Aprovechamos oportunidades del mercado, **respondemos eficazmente** a nuestros clientes y resolvemos problemas ágilmente con enfoque en resultados.

➤ INTEGRIDAD

Actuamos con responsabilidad, lealtad y honestidad, manteniendo altos estándares éticos en todas nuestras interacciones y decisiones. **Respetamos nuestro código de ética, políticas y procesos.**

➤ PASIÓN

Nuestro entusiasmo y dedicación se reflejan **en cada acción**, superamos obstáculos con determinación y hacemos todo para que las cosas sucedan.

➤ EXCELENCIA

La mejora continua y la calidad nos guían para alcanzar resultados sobresalientes, ofreciendo **un servicio excepcional** tanto interno como externo, con trabajo en equipo, seriedad y compromiso.

➤ INNOVACIÓN

Fomentamos la creatividad y la **mejora continua**, ofreciendo soluciones innovadoras y eficientes. La adaptación y el cambio son esenciales para el éxito, por eso exploramos alternativas para superar las expectativas de nuestro servicio.

**Nota: Los valores, misión y visión fueron actualizados en 2025.*

PORTAFOLIO DE PRODUCTOS Y SERVICIOS

GRI 2-6

Ofrecemos un portafolio integral de productos de acero y servicios relacionados que responden a las más altas exigencias de los sectores de la construcción e industrial en la región. Nuestra propuesta de valor combina innovación, calidad certificada y una capacidad productiva sólida y diversificada, respaldada por múltiples plantas y marcas especializadas.

Operamos a través de nuestras tres plantas de fabricación y nueve centros de distribución especializados, que integran toda la cadena de valor en la región. Desde Guatemala, Nicaragua y Costa Rica, Tuboacero, Mayacero, Megacero, Techoacero y Decoacero lideran las operaciones de transformación, comercialización y distribución de soluciones en acero, manteniendo los más altos estándares de calidad y servicio. Xsteel, con sede en Panamá, gestiona la intermediación y comercialización internacional de materia prima.

PRINCIPALES LÍNEAS DE PRODUCTOS



TUBOACERO

Ofrecemos una amplia variedad de tuberías diseñadas para responder a las más altas exigencias de la industria y la construcción. Cada pieza refleja la resistencia y versatilidad del acero, garantizando un desempeño superior, durabilidad y respaldo.

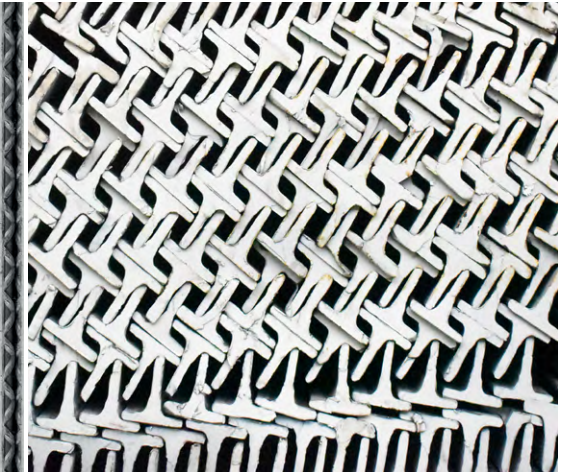
Fabricamos tubería industrial, estructural (negra y galvanizada), de conducción, para cercas, pozos y cableado eléctrico, cumpliendo con las normas internacionales ASTM y normativas locales de cada región. Nuestro portafolio incluye distintos formatos -cuadrado, redondo, rectangular- y espesores variados, adaptados a múltiples aplicaciones en infraestructura y diferentes sectores industriales.



MAYACERO

Se especializa en la fabricación y comercialización de acero de alta resistencia grado 75, varilla lisa grado 40, electromalla y armaduras prefabricadas como Armacero y Joist; elaborados mediante un proceso de trefilado en frío. MULTIIMPORT comercializa varilla de construcción grado 40, 60 y 80.

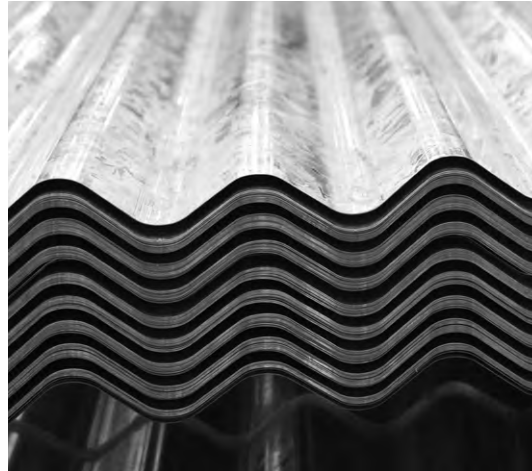
Estos productos están diseñados para el refuerzo de concreto y mampostería, cumpliendo con estándares ASTM y las normas locales de cada país, mediante procesos que garantizan resistencia, seguridad y facilidad de instalación.



MEGACERO

Ofrecemos perfiles estructurales como vigas, canales y lámina negra, así mismo perfiles comerciales como hierro plano, redondo, angular, lámina fría, lámina labrada y placa. Estos insumos son esenciales para la construcción, minería, maquinaria pesada y herrería.

Garantizan resistencia, durabilidad y desempeño en cualquier proyecto, desde construcciones civiles e industriales hasta estructuras metálicas y aplicaciones mecánicas especializadas.



TECHOACERO

Se especializa en soluciones integrales para cubiertas y techos de lámina comercial, estructural y arquitectónica. Cada producto cumple con altos estándares de calidad, desde la materia prima hasta el producto terminado.

Contamos con un extenso catálogo incluyendo sistemas como T-Deck y paneles tipo bandeja para cubiertas y fachadas. Además, ofrecemos accesorios y complementos como tornillería, aislantes térmicos y láminas traslúcidas en una variedad de colores.



DECOACERO

Es la expresión del arte en acero. Cada elemento es diseñado para transformar espacios y aportar valor estético, con la solidez que solo el acero puede ofrecer. Decoacero es sinónimo de diseño, resistencia y distinción.

Proveemos soluciones decorativas en acero, como lámina perforada, desplegada, rejillas electroforjadas, decopuertas, hierro forjado, decotubo y decopanel láser, con diseños personalizados ideales para mobiliario, acabados arquitectónicos y elementos funcionales con alto valor estético.



TELECOM

Ofrecemos postes y estructuras metálicas diseñadas para los sectores de telecomunicaciones, iluminación y sector eléctrico, fabricadas con altos estándares de calidad y resistencia. Estos productos garantizan seguridad y durabilidad en proyectos de instalación de antenas, redes y torres de comunicación, adaptándose a las necesidades de cada cliente.



METALPACA

Ponemos a disposición materiales de “segunda” provenientes de nuestras distintas líneas de producción, brindando una opción accesible y sostenible para diversos usos industriales y comerciales. Esta categoría permite aprovechar al máximo los recursos, reducir desperdicios y fomentar la economía circular.

SERVICIOS ESPECIALIZADOS



GALVANIZADO POR INMERSIÓN (GALVACERO)

Contamos con una de las plantas más avanzadas de la región para galvanizado por inmersión en caliente, que ofrece la máxima protección contra la corrosión en estructuras metálicas de gran escala.



CORTE, DOBLEZ Y ROLADO

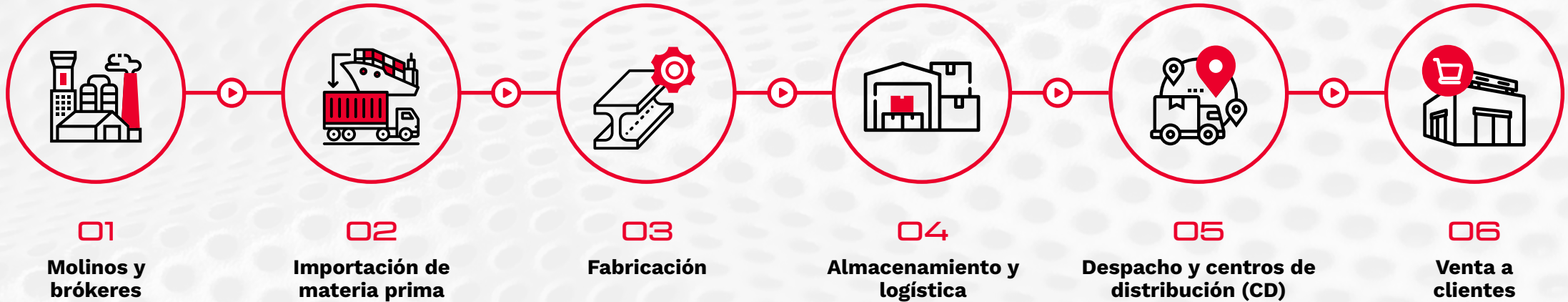
Ofrecemos servicios de transformación de acero que incluyen corte hidráulico y plasma, dobléz de láminas y rolado para estructuras metálicas, con capacidad de adaptación a proyectos complejos y personalizados.

A través de nuestras marcas y líneas de negocio especializadas, MULTI garantiza soluciones integrales para la construcción de grandes proyectos en la región de Latinoamérica. Para atender de manera efectiva las distintas necesidades del mercado, contamos con tres canales de distribución:

- ✓ **Canal ferretero:** dedicado a clientes al detalle y PYMES que atienden al cliente final, con volúmenes de venta variables en comparación con el mayoreo.
- ✓ **Canal mayorista:** enfocado en clientes que compran y comercializan altos volúmenes de producto, distribuyendo a otros canales ferreteros de menor dimensión.
- ✓ **Canal profesional:** orientado a diversas industrias, como constructoras y empresas con proyectos especializados, donde brindamos asesoría y acompañamiento técnico.

Nuestra amplia cobertura regional, tecnología de punta y compromiso con la calidad nos posicionan como un socio estratégico para el desarrollo de infraestructura sostenible.

EL CICLO DEL ACERO



La cadena inicia con los molinos productores de materia prima (MP), responsables de fabricar acero en sus distintas versiones. Los *brókeres* o agentes actúan como intermediarios entre estos molinos y Xsteel, facilitando la adquisición y negociación de los insumos necesarios.

MULTI lidera el proceso de importación de la materia prima, garantizando el cumplimiento de normativas y estándares de calidad para su posterior transformación.

A través de procesos de metalmecánica, se elaboran productos de acero adaptados a las necesidades de los diferentes sectores industriales, de la construcción y de la distribución.

Los productos terminados se almacenan conforme a la demanda y se gestionan mediante sistemas logísticos eficientes que aseguran una distribución oportuna en toda la región.

El despacho entre plantas a centros de distribución y clientes se realiza con flota propia y de terceros, optimizando las rutas y los tiempos de entrega. Los CD se encuentran estratégicamente ubicados en nodos logísticos clave que facilitan un abastecimiento eficiente.

La comercialización se organiza a través de canales especializados —ferretero, mayorista y profesional—, lo que permite atender las diversas necesidades del mercado con soluciones de acero confiables y de calidad.

HISTORIA Y EVOLUCIÓN

Más de 35 años construyendo futuro con acero

Desde nuestros inicios en **1986** como *Multiperfiles S.A.*, con una planta en Puerto Barrios, MULTI ha desempeñado un papel fundamental en la transformación industrial de Guatemala. Gracias a una visión estratégica y una inversión constante en innovación, la empresa ha evolucionado hasta convertirse en uno de los principales referentes del acero en Centroamérica.

A lo largo de más de tres décadas, hemos marcado hitos que reflejan nuestro compromiso con la calidad, la eficiencia y el desarrollo regional:



1980



1986

Nuestro punto de partida: Santo Domingo S.A. Iniciamos operaciones como **Multiperfiles S.A.**

1987

Se funda **Troqueles y Costaneras S.A.**, fortaleciendo nuestra capacidad productiva.

1989

Inauguramos nuestras **oficinas centrales** en zona 3, Ciudad de Guatemala.



1990



1991

La **Planta Tubometal**, en Izabal, se incorpora a nuestra corporación.

1992

Apertura de la **Planta Candelaria** en Palín, Escuintla.



2000

2001

Innovamos la industria con la creación de **Mayacero**.

2009

Nace **Parqueacero** Guatemala, con la inauguración de la planta de **Tuboacero**.



2010

2010

La planta **Galvacero** se integra a **Parqueacero** Guatemala.

2011

Evolucionamos de Multiperfiles a **Multigroup**.

2012

Iniciamos nuestra **expansión regional** con exportaciones a Honduras, Nicaragua y Costa Rica.



2013

Crecemos en Guatemala con **nuevas distribuidoras** en Quetzaltenango y Mazatenango.



2014

Reforzamos nuestro liderazgo con una **distribuidora** en Nicaragua y exportaciones a Estados Unidos y el Caribe.

2016

Impulsamos el desarrollo con la inauguración de **Parqueacero Nicaragua**.



2018

Inauguramos nuestra **distribuidora en Zacapa**, Guatemala.



2020

2021

Iniciamos operaciones en **nuestra distribuidora en Costa Rica**.

2022

Se inaugura nuestra **distribuidora en Panamá** y evolucionamos de Multigroup a **MULTI**.



2023

Nuestra nueva distribuidora en **Cobán inicia** operaciones.



2024

Fortalecemos nuestra presencia con la inauguración de **Parqueacero Costa Rica y una distribuidora en Petén**.

A lo largo de los años, MULTI no solo ha construido estructuras de acero: ha construido confianza, desarrollo e infraestructura clave para el progreso de Centroamérica. Nuestra historia refleja la evolución de una empresa familiar hacia una organización regional con impacto, visión de largo plazo y compromiso con el desarrollo sostenible de la región.



CASO DE ÉXITO

Apertura del Centro de Distribución en Petén Impulsando el desarrollo regional

GRI 203-1



“Con la apertura de este nuevo centro de distribución, damos un paso más en nuestra misión de estar cada vez más cerca de nuestros clientes, comprendiendo y adaptándonos a sus necesidades con soluciones innovadoras y respaldadas por tecnología de vanguardia”.

Domingo Lima, Director Regional de Compras de MULTI

En junio de 2024, inauguramos el **Centro de Distribución de Petén**, un hito dentro de nuestra estrategia de expansión responsable y un motor de crecimiento para la región norte de Guatemala. Su apertura generó **más de 20 empleos directos** y numerosas oportunidades indirectas, dinamizando la economía local y fortaleciendo la cadena de suministro. En su construcción participaron 43 proveedores, contribuyendo al desarrollo de servicios y al impulso del comercio en la zona.

El nuevo centro no solo responde a criterios de eficiencia logística, sino que también refleja un firme compromiso con el desarrollo regional sostenible. Debido a su moderna infraestructura y tecnología de punta, este punto estratégico mejora la conectividad, acerca los productos de MULTI a más comunidades y promueve la formalización laboral y la capacitación local.

La presencia de MULTI en Petén fortalece la disponibilidad de materiales de construcción de calidad, impulsa la generación de empleo y fomenta la inversión local. Este proyecto constituye un ejemplo tangible de cómo la expansión empresarial puede convertirse en un catalizador de desarrollo social y económico.



CASO DE ÉXITO

Inauguración de Parqueacero en Costa Rica

GRI 203-1

A finales de 2024, inauguramos nuestra nueva planta de producción en Costa Rica, como parte del plan de expansión regional de MULTI. Este proyecto involucró a más de 200 proveedores y proyecta la generación de **más de 120 empleos directos**, además de una capacidad de producción estimada en 50,000 toneladas anuales, impulsando el desarrollo industrial responsable en la región.

Esta inversión estratégica nos permite incrementar la capacidad productiva, optimizar la eficiencia logística y diversificar la atención a mercados regionales, fortaleciendo así nuestra posición como referente en el sector del acero, en Centroamérica.

Parqueacero Costa Rica constituye un paso clave en la consolidación de un modelo de crecimiento basado en la innovación, la productividad y la sostenibilidad.



CERTIFICACIONES, RECONOCIMIENTOS Y AFILIACIONES

GRI 2-28

CUMPLIMIENTO

En MULTI, trabajamos conforme a estándares nacionales e internacionales que garantizan la calidad, seguridad y confiabilidad de nuestros productos y procesos.

Cumplimos con normas técnicas reconocidas como **INTECO, CNNC, COGUANOR, NTON y ASTM**, asegurando que nuestras operaciones se desarrollen bajo lineamientos consistentes con las mejores prácticas de la industria.



CNNC



NTON



AFILIACIONES

Formamos parte activa de diversas asociaciones empresariales y gremiales que impulsan el desarrollo económico, social y sostenible de la región. A través de estas alianzas, fortalecemos la cooperación con actores clave del sector, compartimos experiencias, promovemos buenas prácticas y contribuimos al crecimiento responsable de la industria.

Durante 2024, formamos parte de las siguientes organizaciones:



ALINEACIÓN ESTRATÉGICA CON LA SOSTENIBILIDAD

La Estrategia de Sostenibilidad de MULTI se encuentra plenamente integrada al Plan NOVA 24–27 (Plan Estratégico) y al AOP vigente, consolidándose como un eje transversal que orienta la toma de decisiones y la priorización de inversiones.

Desde el enfoque estratégico del grupo, la sostenibilidad no es un programa aislado, sino una forma de gestión que articula eficiencia operativa, innovación, talento y rentabilidad responsable. Esta alineación asegura que los compromisos ambientales, sociales y de gobernanza (ASG) se traduzcan en resultados medibles, fortaleciendo la competitividad y resiliencia del negocio.

En coherencia con los pilares del Plan NOVA — eficiencia, talento, red y sostenibilidad financiera—, nuestra Estrategia de Sostenibilidad 2025–2030 respalda directamente al cumplimiento de las metas corporativas de productividad, impacto

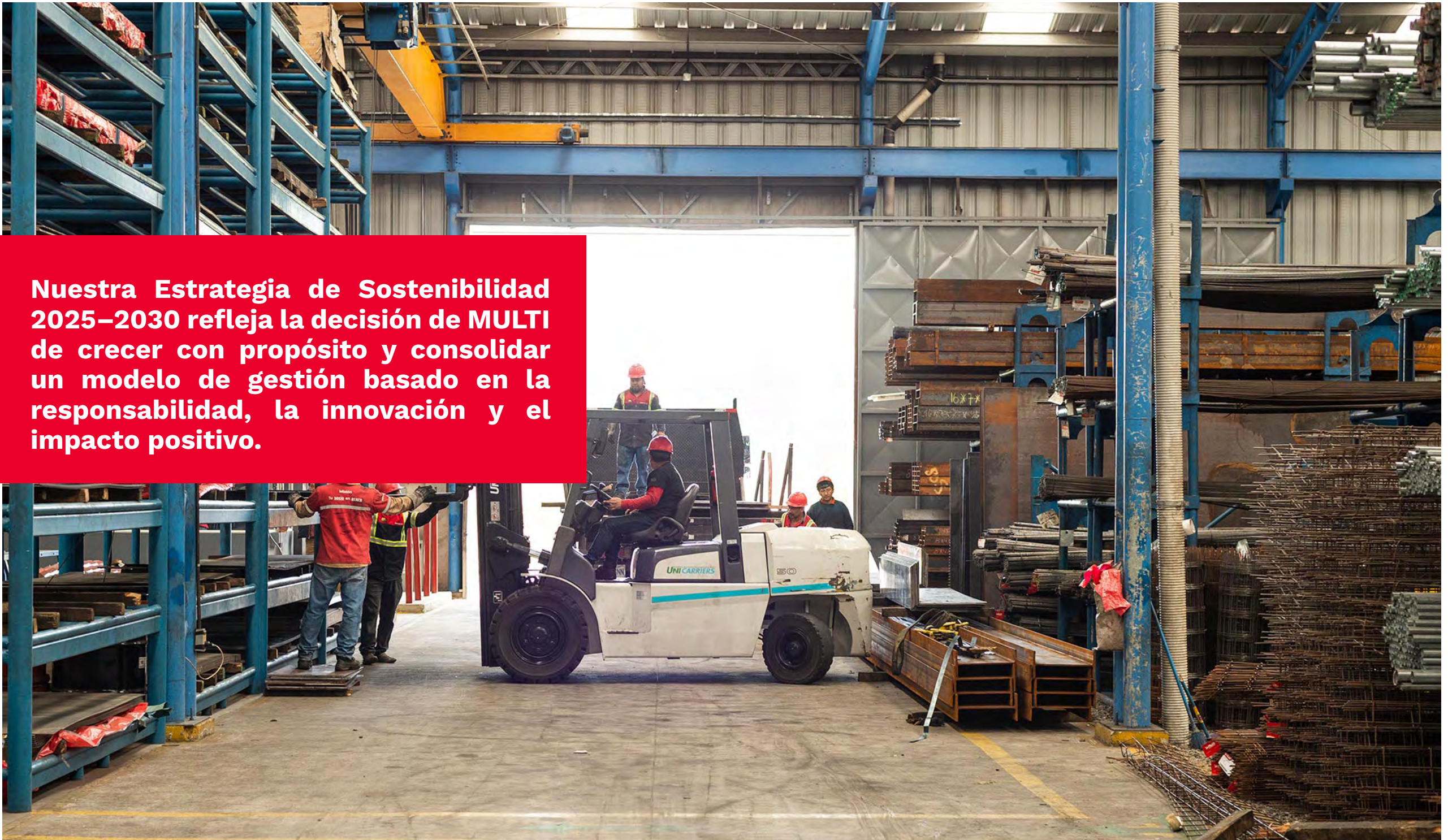
social y excelencia operacional. De esta forma, promovemos un crecimiento que integra valor económico, valor social y valor ambiental, reafirmando el compromiso de MULTI: construir futuro con acero, uniendo sostenibilidad y estrategia bajo una misma visión de largo plazo.

El Plan Nova 24–27 define la hoja de ruta estratégica de MULTI. A través de la eficiencia operativa, el desarrollo del talento, la optimización de la red comercial y la sostenibilidad financiera, buscamos consolidar un modelo de gestión que combine crecimiento rentable con impacto positivo.

Esta visión se materializa en el AOP anual, que traduce los compromisos estratégicos en metas concretas, medibles y sostenibles, alineando cada acción a la visión integral del grupo.



Nuestra Estrategia de Sostenibilidad 2025–2030 refleja la decisión de MULTI de crecer con propósito y consolidar un modelo de gestión basado en la responsabilidad, la innovación y el impacto positivo.





ESTRATEGIA DE SOSTENIBILIDAD

IDENTIFICAMOS NUESTROS TEMAS PRIORITARIOS O MATERIALES

GRI 3-1, 3-2

Para garantizar que nuestra estrategia de sostenibilidad aborde los temas más relevantes para nuestro negocio y nuestros grupos de interés, realizamos una **evaluación de doble materialidad** alineada con los principales estándares internacionales —principalmente del Corporate Sustainability Reporting Directive (CSRD)—, con el acompañamiento técnico de Sustainable Strategies.

Este proceso nos permitió obtener una comprensión profunda y equilibrada de cómo nuestras operaciones pueden generar impactos significativos en las personas, las comunidades y el ambiente (**materialidad de impacto**); así como también, nos brindó información sobre la forma en que los factores ambientales, sociales y de gobernanza (ASG) pueden afectar nuestro desempeño financiero, la gestión de riesgos y la creación de valor a largo plazo (**materialidad financiera**).

El enfoque de doble materialidad refuerza nuestra visión integral de sostenibilidad, al reconocer que los impactos y los riesgos son interdependientes y deben abordarse de manera coordinada y estratégica.

METODOLOGÍA DEL PROCESO

El proceso, desarrollado entre diciembre de 2024 y febrero de 2025, se estructuró en tres etapas clave:

- ✔ **Análisis del contexto sectorial y de las tendencias internacionales**, con el objetivo de identificar los temas de sostenibilidad más relevantes para el sector de acero y para nuestras operaciones.
- ✔ **Consulta a grupos de interés internos y externos**, mediante entrevistas semiestructuradas y encuestas digitales, lo que nos permitió recopilar percepciones valiosas sobre riesgos, oportunidades e impactos a lo largo de nuestra cadena de valor.
- ✔ **Evaluación y priorización de temas materiales**, considerando su relevancia financiera, su nivel de impacto en las personas y el entorno, y su alineación con la estrategia corporativa de MULTI y con los compromisos globales de sostenibilidad.

El resultado de esta evaluación proporciona la base para la actualización de nuestra estrategia de sostenibilidad, orientando nuestras acciones, metas e indicadores hacia un crecimiento responsable, resiliente y alineado con las expectativas de nuestros grupos de interés.

Como resultado, identificamos quince temas materiales. Dentro de estos, calificamos cinco temas como críticos y diez temas como significantes. Estos temas conforman la Matriz de Doble Materialidad de MULTI y garantizan que nuestras acciones respondan de manera coherente a los desafíos más relevantes para la empresa, nuestros grupos de interés y el entorno en el que operamos.



MATRIZ DE DOBLE MATERIALIDAD
Medio ambiente

- 1 Energía y acción climática
- 2 Economía circular
- 3 Gestión del agua
- 4 Calidad del aire

Unidad social con nuestras comunidades

- 5 Desarrollo social
- 6 Relacionamiento con grupos de interés

Liderazgo de nuestras personas

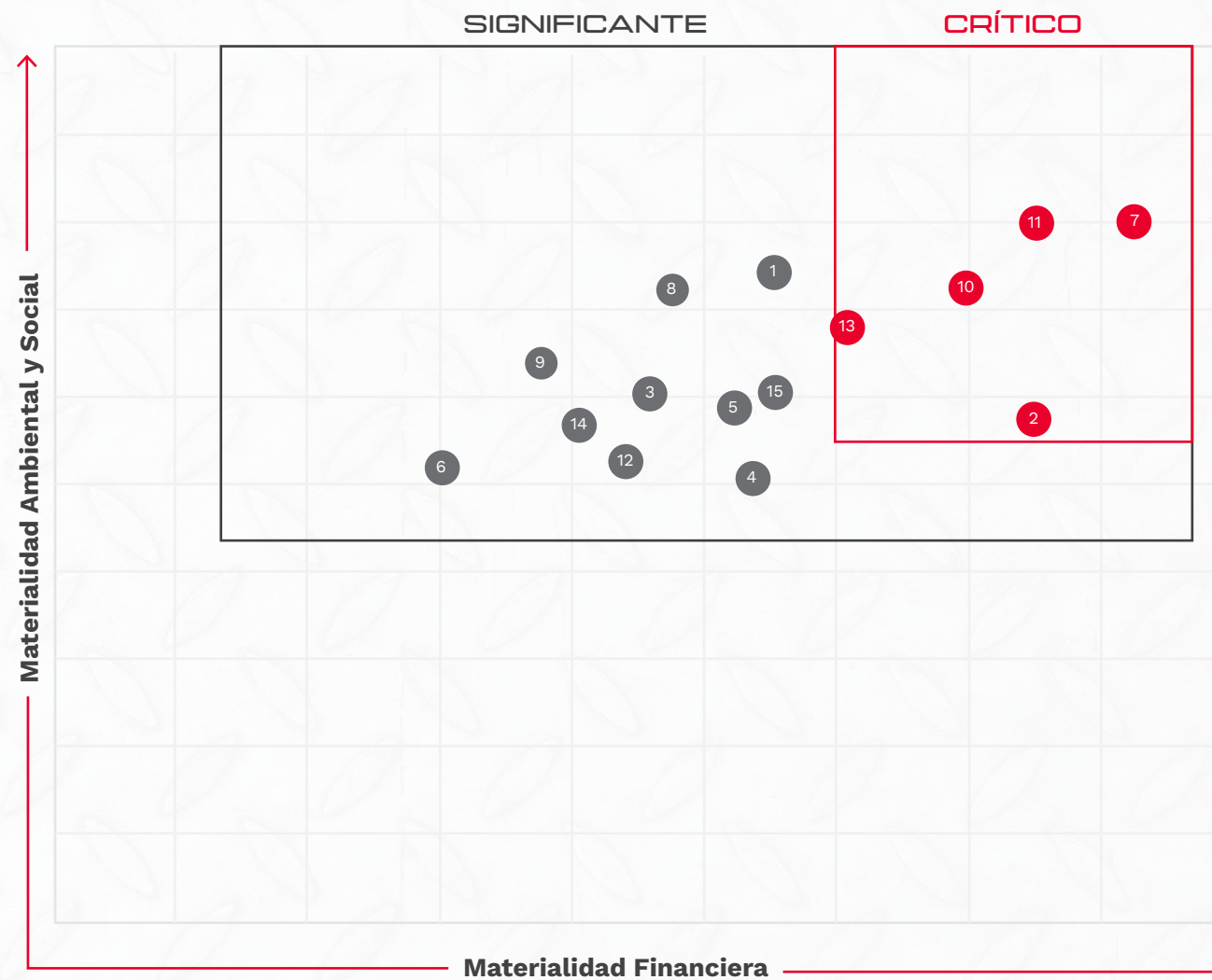
- 7 Salud y seguridad ocupacional
- 8 Gestión del talento
- 9 Derechos humanos y laborales

Transparencia de nuestros negocios

- 10 Ética y cumplimiento
- 11 Gobierno corporativo
- 12 Gestión de riesgos

Innovación en la industria

- 13 Cadena de suministros
- 14 Materiales y productos sostenibles
- 15 Innovación y tecnología



CREAMOS NUESTRA ESTRATEGIA DE SOSTENIBILIDAD

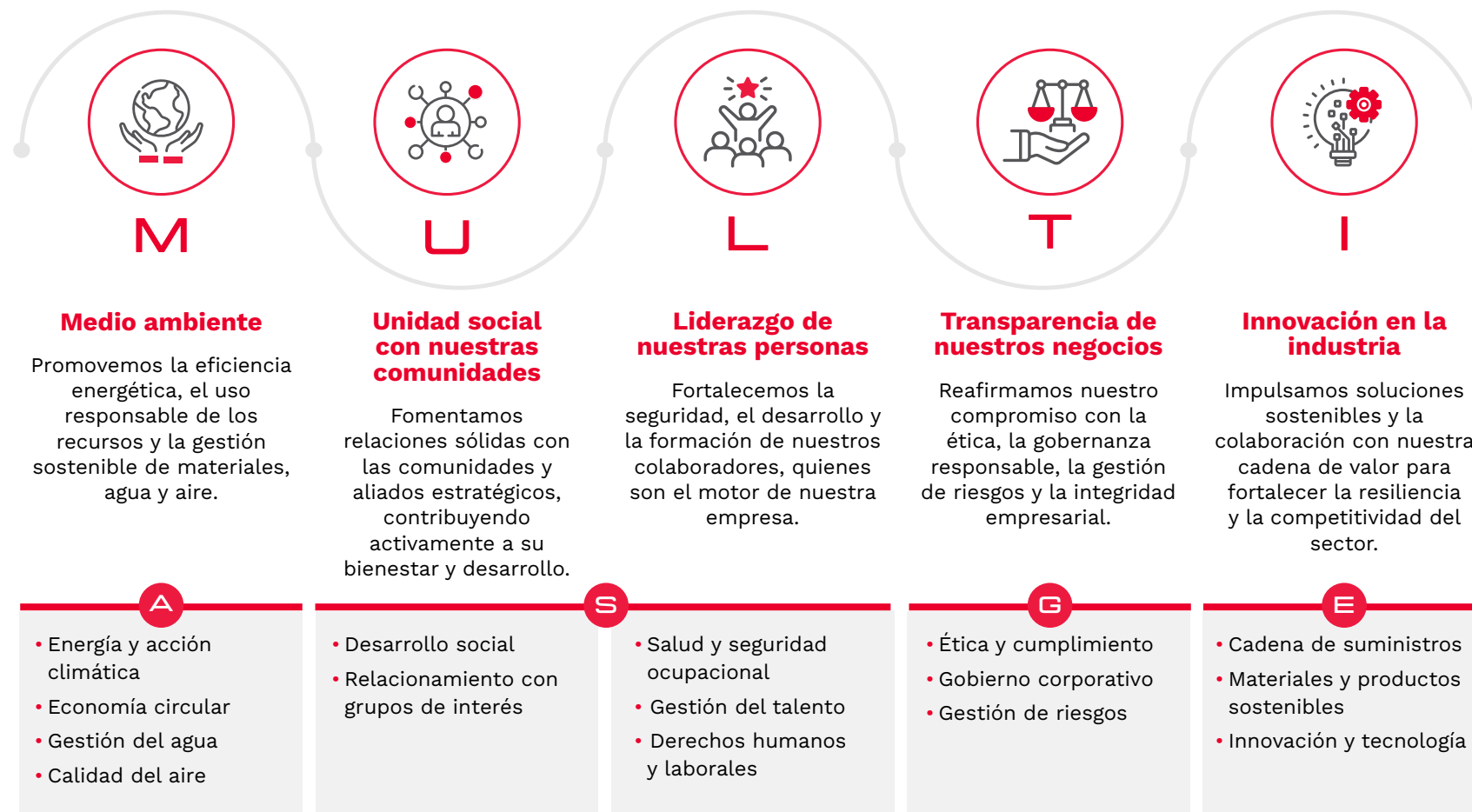
GRI 2-22

Nuestra Estrategia de Sostenibilidad 2025–2030 refleja la decisión de MULTI de crecer con propósito y consolidar un modelo de gestión basado en la responsabilidad, la innovación y el impacto positivo.

Bajo el lema “**Somos de acero. Buscamos impacto positivo**”, estructuramos nuestra estrategia en cinco pilares fundamentales que organizan nuestros esfuerzos y prioridades en los ámbitos ambiental, social, de gobernanza y económico (ASGE), integrando de manera equilibrada la sostenibilidad en cada dimensión de nuestro desempeño corporativo. Como base conceptual, la estrategia utiliza un acrónimo inspirado en el nombre de la marca -MULTI-.

Cada pilar orienta nuestras acciones, y temas materiales, hacia objetivos concretos que fortalecen nuestro desempeño, impulsan la eficiencia de nuestros procesos y generan valor compartido con nuestros grupos de interés.

SOMOS DE ACERO. BUSCAMOS IMPACTO POSITIVO.





Esta estrategia incorpora metas específicas y compromisos medibles, orientados a mejorar continuamente nuestro desempeño ambiental, social y operativo. Su implementación permite monitorear avances mediante indicadores clave y mantener una gestión transparente, basada en resultados.

Con esta visión, MULTI reafirma su papel como actor clave en la transformación sostenible de la industria del acero en Centroamérica, avanzando hacia un modelo más resiliente, competitivo y comprometido con las generaciones futuras.

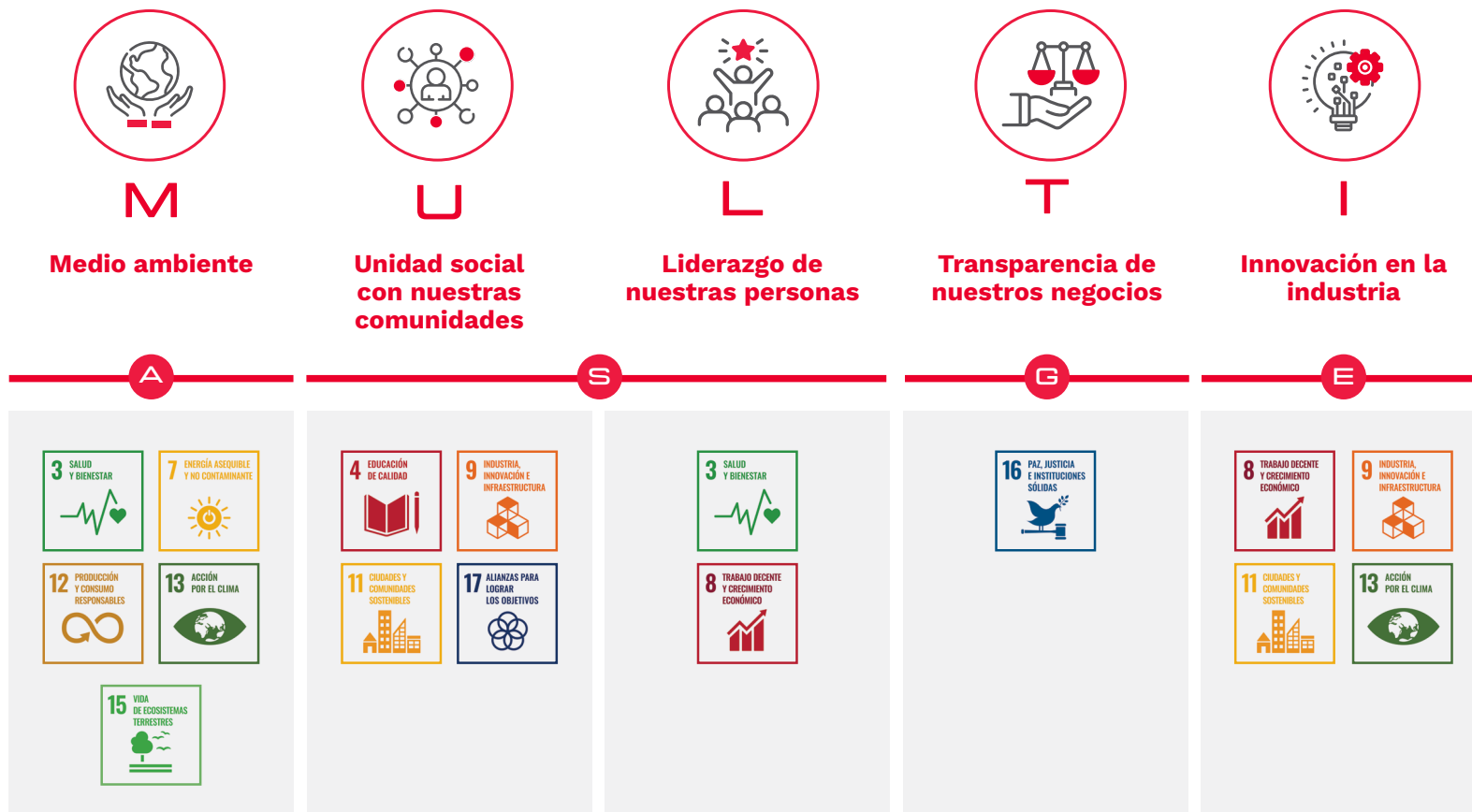
Cada compromiso de sostenibilidad está vinculado a los indicadores estratégicos del AOP 2025-30 y a las metas del Plan Nova, lo que asegura que cada avance ambiental o social contribuya directamente al desempeño del negocio y fortalezca la competitividad de MULTI.

Con esta visión, MULTI reafirma su papel como actor clave en la transformación sostenible de la industria del acero en Centroamérica.

ALINEAMOS NUESTRA GESTIÓN A LOS OBJETIVOS DE DESARROLLO SOSTENIBLE

Hemos alineado nuestra estrategia de sostenibilidad con la Agenda 2030 de las Naciones Unidas, contribuyendo activamente en 11 de los 17 Objetivos de Desarrollo Sostenible. A través de nuestros cinco ejes estratégicos —Medio ambiente, Unidad social con nuestras comunidades, Liderazgo de nuestras personas, Transparencia de nuestros negocios e Innovación en la industria—, impulsamos acciones que promueven la acción climática, la economía circular, la gestión responsable del agua, el desarrollo social, la seguridad y bienestar laboral, la ética y el gobierno corporativo, así como la innovación y el uso de tecnologías sostenibles.

Este compromiso integral nos permite fortalecer la resiliencia de nuestra cadena de valor, promover una cultura ética y responsable y contribuir de manera tangible a las metas globales de sostenibilidad, generando al mismo tiempo valor compartido para nuestros grupos de interés.



Contribuimos activamente en 11 de los 17 Objetivos de Desarrollo Sostenible



FIJAMOS COMPROMISOS Y METAS

GRI 2-23

Para MULTI, la sostenibilidad es más que un objetivo; es una forma de gestionar, decidir y generar valor responsablemente.

Por ello, para cada tema material identificado dentro de nuestra Estrategia de Sostenibilidad 2025–2030, hemos definido compromisos claros y metas medibles que reflejan nuestra determinación de mejorar continuamente nuestra gestión ambiental, social y de gobernanza, y de comunicar con transparencia nuestros avances.

Estos compromisos representan la ruta de progreso que guiará nuestra acción sostenible, fortaleciendo nuestra capacidad para innovar, optimizar la eficiencia y generar impactos positivos en nuestro entorno.

La definición de estos compromisos se basó en un proceso riguroso que incluyó:

- 1 Un ejercicio de *benchmarking* con referentes internacionales de los sectores del acero, de la construcción e industrial.
- 2 La alineación con estándares y certificaciones reconocidas en materia de sostenibilidad.
- 3 Una comprensión de nuestro desempeño actual.

Hemos establecido el año 2025 como punto de partida y línea base para el desarrollo de estas metas, con un horizonte de cumplimiento hacia 2030, salvo indicación expresa en cada caso.

Este marco nos permitirá monitorear avances, ajustar estrategias y fortalecer nuestro impacto positivo, consolidando una gestión sostenible que combine excelencia operativa, innovación y responsabilidad social.

COMPROMISOS Y METAS



Medio ambiente



COMPROMISO

METAS

Energía y acción climática

Reducir las emisiones de GEI en nuestras operaciones, promoviendo al mismo tiempo una operación energética eficiente y sostenible.

≥ 90% del total de energía proviene de fuentes renovables al 2030.
 Reducir la intensidad de emisión Alcances 1-2 al 2030.
**Porcentaje de reducción por definirse una vez establecida la línea base y de acuerdo con la metodología SBTi*
 Reducir el consumo de energía (eléctrica, gas y petróleo) al 2030.
**Porcentaje de reducción por definirse una vez establecida la línea base.*

Gestión del agua

Utilizar el recurso hídrico de forma eficiente y responsable en nuestras operaciones, incluyendo la adecuada gestión y tratamiento de las aguas residuales generadas.

Reducir la intensidad del consumo de agua al 2030.
**Porcentaje de reducción por definirse una vez establecida la línea base.*
 Incrementar la cantidad de agua recirculada o reutilizada al 2030.
**Porcentaje por definirse una vez establecida la línea base.*

Economía circular

Impulsar la economía circular mediante la maximización de la eficiencia de transformación del acero, aprovechando su alto potencial de reciclaje y asegurando una gestión responsable de los residuos no reciclables.

95% eficiencia en el procesamiento del acero. [% de acero convertido en productos o coproductos] al 2030
 Reducir la cantidad de residuos generados que van al vertedero al año.
**Porcentaje de reducción por definirse una vez establecida la línea base.*

Calidad de aire

Gestionar nuestras emisiones atmosféricas, procurando no afectar negativamente la calidad del aire.

Reducir la cantidad de material particulado por año.
**Porcentaje de reducción por definirse una vez establecida la línea base.*

COMPROMISO

METAS



Unidad social con nuestras comunidades



Relacionamiento con grupos de interés

Fomentar relaciones de largo plazo con nuestros grupos de interés, cultivando la confianza a través de un diálogo transparente, continuo y constructivo, y desarrollando estrategias de relacionamiento mediante canales de comunicación adecuados.

≥ 6 afiliaciones estratégicas a instituciones del gremio o relacionadas con sostenibilidad anualmente.

1 mapa de actores con su plan de relacionamiento por operación, actualizado anualmente.

Desarrollo social

Contribuir al desarrollo social y económico de nuestros vecinos y las comunidades donde operamos.

≥ 1,000 horas-hombre de voluntariado por año.

≥ 3 proyectos de desarrollo social vigentes al año.

Salud y seguridad ocupacional

Garantizar ambientes de trabajo seguros y saludables para todos nuestros colaboradores y contratistas.

0 fatalidades en el año.

<1 Tasa de frecuencia de accidentes incapacitantes con tiempo perdido al 2030 $[(\text{Número de lesiones con tiempo perdido} * 1,000,000) / \text{Total de horas-hombre trabajadas}]$.



Liderazgo de nuestras personas



Gestión del talento

Desarrollar y atraer talento humano a través de una cultura organizacional basada en el aprendizaje, el bienestar y la equidad donde cada colaborador se sienta valorado, motivado y en constante desarrollo.

≥ 20 horas de capacitación por colaborador por año al 2030.

100% de los puestos de jefatura y niveles superiores cuentan con evaluación de desempeño anual.

≥ 2 iniciativas al año para mejorar la cultura organizacional y el bienestar de nuestros colaboradores.

≥ 20% de mujeres en puestos de liderazgo al 2030.

Derechos humanos y laborales

Respetar y promover los derechos humanos y laborales.

100% de colaboradores son capacitados en derechos humanos anualmente.

COMPROMISO

METAS



Transparencia de nuestros negocios



Ética y cumplimiento

Operar con integridad, transparencia y cumplimiento normativo en todos los niveles de la organización, realizando nuestros negocios con ética, conforme a la ley y las mejores prácticas.

100% de colaboradores reciben capacitación y firman el Código de Ética anualmente.

100% de denuncias se atienden dentro de un período no mayor a 30 días.

Certificación ISO 37001 en nuestras operaciones al 2027.

Gobierno corporativo

Mantener una estructura de gobierno corporativo sólida y transparente.

≥ 33% de directores independientes en la Junta Directiva.

1 Comité de Sostenibilidad.

Gestión de riesgos

Velar por la continuidad de nuestras operaciones, enfocados en la identificación y monitoreo de los riesgos más relevantes para nuestro negocio.

1 matriz de riesgos corporativos actualizada anualmente.



Innovación en la industria



Cadena de suministro

Promover prácticas eficientes, sostenibles y responsables en nuestra cadena de suministro.

≥ 50% de proveedores críticos son evaluados en términos de criterios ambientales y sociales anualmente.

Materiales y productos sostenibles

Producir y comercializar productos sostenibles para impulsar una industria de construcción responsable.

Aumentar progresivamente la proporción de proveedores de acero que reportan el contenido reciclado de sus materiales al 2030.

Innovación y tecnología

Impulsar la innovación y la adopción de tecnología para optimizar procesos, generar valor compartido y adaptarnos a las disrupciones del mercado, mediante sistemas digitales que fortalecen nuestras relaciones, mejoran el monitoreo, reducen impactos y hacen la gestión más eficiente.

Promover cada año proyectos de innovación y tecnología que contribuyan a la optimización operativa y a la mejora continua.

CONTAMOS CON POLÍTICAS RELACIONADAS CON LA SOSTENIBILIDAD

GRI 2-23

En MULTI, hemos plasmado nuestros compromisos y reglas de actuación en una serie de políticas corporativas que aplican a todos nuestros colaboradores. Estos lineamientos se han desarrollado mediante un sistema estructurado que integra gobernanza, mecanismos de gestión, procesos operativos y cultura organizacional. La Junta Directiva y la Dirección General son responsables de aprobar las políticas corporativas, mientras que la Dirección Legal, en coordinación con las áreas operativas, vela por su correcta implementación.

Estos son los marcos de actuación vigentes de MULTI, enmarcados en las dimensiones ambiental y social:

- Política de Sostenibilidad
- Política Ambiental
- Política de Seguridad e Higiene
- Política de Igualdad Laboral
- Política de Derechos Humanos
- Política de Antiacoso
- Política de Anticorrupción y Antisoborno
- Política de Gestión de Conflictos de Interés
- Política para la Prevención del Lavado de Dinero y Financiamiento de Terrorismo

COLABORAMOS CON NUESTROS GRUPOS DE INTERÉS

GRI 2-29

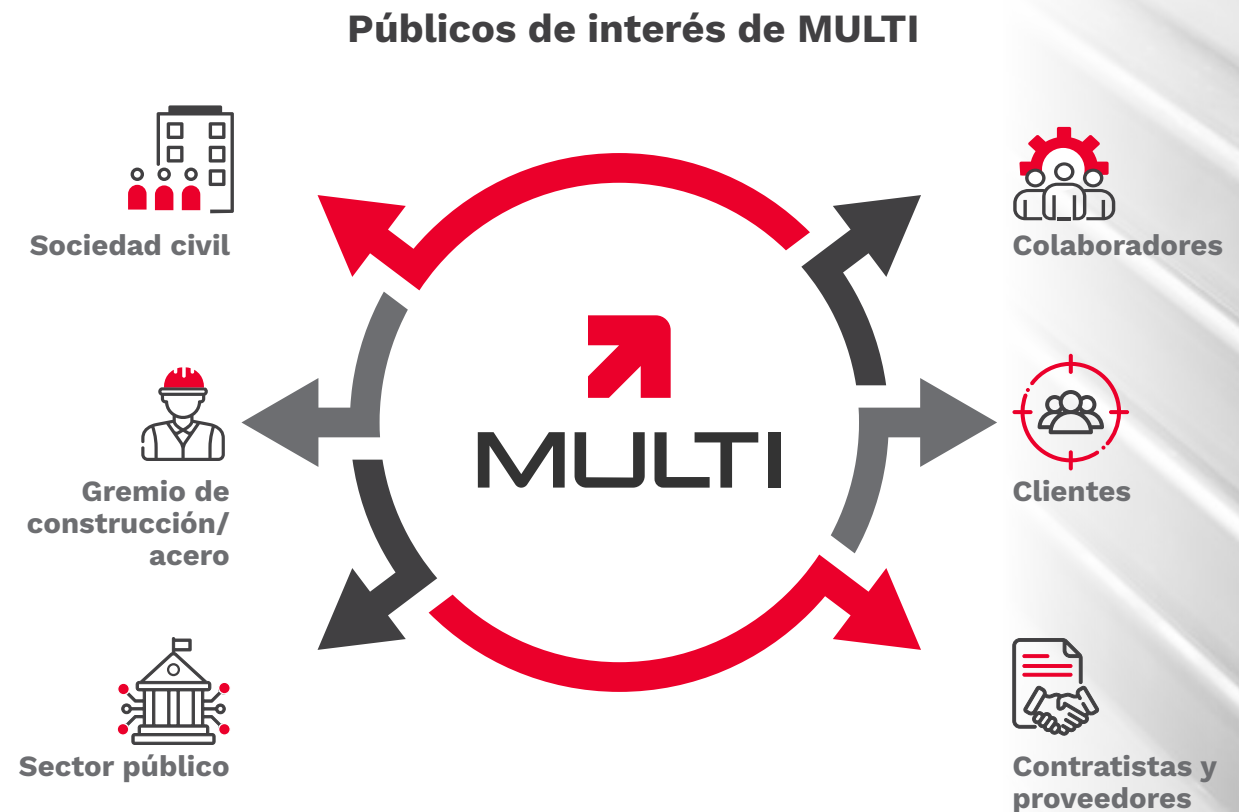
En MULTI, consideramos las perspectivas de nuestros grupos de interés al desarrollar e implementar nuestra estrategia de sostenibilidad.

Durante 2024 y 2025, elaboramos un mapa de actores y replanteamos nuestra estrategia de relacionamiento, con el objetivo de aprovechar de manera más efectiva nuestra amplia red de relaciones, alianzas y vínculos de confianza.

La sostenibilidad es una prioridad estratégica para MULTI y, al mismo tiempo, una expectativa creciente de nuestros financiadores y clientes, quienes requieren que los procesos de acero se desarrollen bajo principios y prácticas responsables.

Entendemos que la confianza y la transparencia son la base de toda relación a largo plazo. Nuestro compromiso con los valores corporativos guía cada interacción y nos permite mantener un diálogo constante con colaboradores, clientes, proveedores, contratistas, sector público y comunidades. Gracias a este enfoque, hemos consolidado nuestra posición como un aliado responsable y confiable en la industria del acero y en los entornos donde operamos.

A continuación, se presentan nuestros principales grupos de interés, los temas materiales que priorizan y los canales de interacción que utilizamos.



Colaboradores



Temas materiales de interés

- Ética y cumplimiento
- Gobierno corporativo
- Gestión de riesgos
- Gestión de talento
- Salud y seguridad ocupacional
- Derechos humanos y laborales
- Calidad de aire
- Relacionamiento con grupos de interés

Canales de interacción

- Capacitaciones
- Mecanismos o canales de denuncia
- Medios digitales
- Aplicación MULTI
- Boletines informativos
- Reuniones corporativas
- Reporte de sostenibilidad

Clientes



Temas materiales de interés

- Ética y cumplimiento
- Materiales y productos sostenibles
- Innovación y tecnología
- Relacionamiento con grupos de interés

Canales de interacción

- Comunicación con clientes
- Reporte de sostenibilidad
- Mecanismos o canales de denuncia
- Medios digitales
- Centro de atención telefónica
- Ejecutivo de cuenta

Contratistas y Proveedores



Temas materiales de interés

- Ética y cumplimiento
- Salud y seguridad ocupacional
- Derechos humanos y laborales
- Gestión de riesgos
- Relacionamiento con grupos de interés
- Cadena de suministro

Canales de interacción

- Reporte de sostenibilidad
- Contratos
- Otros

Sector público



Temas materiales de interés

- Ética y cumplimiento
- Energía y acción climática
- Economía circular
- Gestión del agua
- Calidad de aire
- Desarrollo social
- Relacionamiento con grupos de interés
- Gestión de riesgos

Canales de interacción

- Reporte de sostenibilidad
- Informes y/o solicitudes de licencias
- Reuniones con grupos de interés
- Auditorías de instituciones gubernamentales
- Otros

Gremio de construcción/acero



Temas materiales de interés

- Ética y cumplimiento
- Innovación y tecnología
- Materiales y productos sostenibles
- Cadena de suministro
- Relacionamiento con grupos de interés
- Economía circular
- Energía y acción climática
- Gestión del agua
- Calidad de aire

Canales de interacción

- Reporte de sostenibilidad
- Medios digitales
- Reuniones con grupos de interés
- Foros de acero, infraestructura y construcción
- Otros

Sociedad civil



Temas materiales de interés

- Calidad de aire
- Energía y acción climática
- Economía circular
- Gestión del agua
- Desarrollo social
- Relacionamiento con grupos de interés
- Gestión de riesgos

Canales de interacción

- Reporte de sostenibilidad
- Medios digitales
- Reuniones con grupos de interés
- Foros



DESEMPEÑO INTEGRAL 2024

CREANDO VALOR



Cerca de
200,000 t
de acero producido



62 kWh/t de acero
Intensidad energética
eléctrica



Inauguración de planta
en Costa Rica

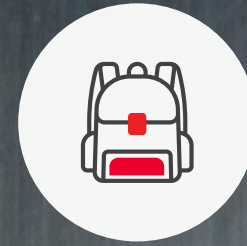
Apertura Centro de
Distribución en Petén



+2,400
horas-hombre de formación en
salud y seguridad ocupacional



+8,400
horas de formación



Útiles escolares
completos donados a
248
estudiantes



37 accidentes
incapacitantes **91** incidentes
menores



fallecimientos



MEDIO AMBIENTE

PILAR AMBIENTAL

ENERGÍA Y ACCIÓN CLIMÁTICA

GRI 103-2, 103-4, 3-3

COMPROMISO

Reducir las emisiones de GEI en nuestras operaciones, promoviendo al mismo tiempo una operación energética eficiente y sostenible.

METAS

≥ 90% del total de energía proviene de fuentes renovables al 2030

Reducir la intensidad de emisión Alcances 1-2 al 2030

**Porcentaje de reducción a definirse una vez establecida la línea base y de acuerdo con metodología SBTi.*

Reducir el consumo de energía (eléctrica, gas y petróleo) al 2030

**Porcentaje de reducción a definirse una vez establecida la línea base.*

En MULTI, reconocemos la importancia de gestionar de manera responsable el consumo energético y las emisiones de gases de efecto invernadero (GEI) asociadas a nuestras operaciones.

Asumimos el compromiso de minimizar el impacto ambiental derivado de la transformación, almacenamiento y comercialización de nuestros productos. Nuestro enfoque se centra en reducir las emisiones de GEI y promover un uso responsable y eficiente de la energía en todas nuestras operaciones, de acuerdo con lo estipulado en nuestra Política Ambiental.

SITUACIÓN AL 2024

Durante 2024, el consumo total de energía eléctrica en todas las operaciones y sedes de MULTI fue de 11,870 MWh, alcanzando una intensidad energética eléctrica de 62 kWh/t de acero.

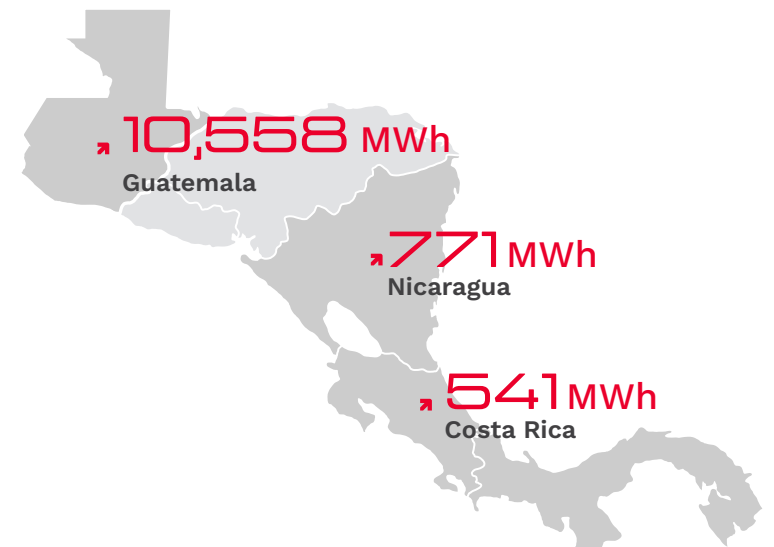
Estamos invirtiendo en incrementar nuestro abastecimiento de energía a partir de fuentes renovables, concentrando este esfuerzo en Guatemala y Costa Rica, donde la mayor parte de la electricidad proviene de fuentes limpias.

En Guatemala, hemos instalado **paneles solares en tres de nuestras cinco distribuidoras**, lo que representa un paso importante hacia operaciones con menor huella de carbono.



Consumo total de energía eléctrica

11,870 MWh



62 kWh/t de acero

Intensidad energética eléctrica

A través de estas instalaciones, generamos e inyectamos al sistema un total de **74 MWh de energía eléctrica limpia** durante 2024. En Quetzaltenango, la agencia registró una generación superior al consumo durante 8 de los 12 meses del año, evidenciando el potencial de nuestras iniciativas de energía limpia.



PROYECCIÓN 2025 EN ADELANTE

Avanzamos hacia una operación más eficiente y baja en carbono, ampliando nuestras iniciativas de energía renovable y eficiencia energética. Entre nuestras prioridades se incluyen:

- ✓ Incrementar la generación solar en nuevas sedes.
- ✓ Medir anualmente la huella de carbono.
- ✓ Definir metas de reducción basadas en criterios científicos (SBTi).
- ✓ Implementar programas de eficiencia energética para identificar oportunidades de ahorro en todas las operaciones.

Asimismo, se contempla el desarrollo de políticas y procedimientos que establecerán lineamientos y responsabilidades claras, que orienten la toma de decisiones estratégicas en materia energética y climática.

Nuestro compromiso es seguir fortaleciendo las bases para una operación cada vez más sostenible, innovadora y responsable con el ambiente, contribuyendo de manera activa a los esfuerzos globales de descarbonización del sector industrial.

GESTIÓN DEL AGUA

GRI 303-1, 303-2, 3-3

COMPROMISO

Utilizar el recurso hídrico de forma eficiente y responsable en nuestras operaciones, incluyendo la adecuada gestión y tratamiento de las aguas residuales generadas.

METAS

Reducir la intensidad del consumo de agua al 2030.

**Porcentaje de reducción por definirse una vez establecida la línea base.*

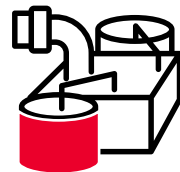
Incrementar la cantidad de agua recirculada o reutilizada al 2030.

**Porcentaje por definirse una vez establecida la línea base*

El agua es un recurso esencial y en MULTI trabajamos para gestionarla de manera eficiente en todas nuestras operaciones. Asumimos el compromiso de utilizarla responsablemente, conforme a la normativa vigente, priorizando la reducción del consumo, la recirculación y el tratamiento adecuado de las aguas residuales. Aunque nuestra operación requiere un consumo relativamente bajo de agua, reconocemos su importancia para las comunidades donde operamos.

SITUACIÓN AL 2024

La extracción de agua depende de la disponibilidad y regulación local: las plantas productivas en Guatemala, Costa Rica y Nicaragua utilizan pozos propios; mientras que las distribuidoras y oficinas administrativas se abastecen, principalmente, de sistemas municipales.



Las plantas productivas en Guatemala, Costa Rica y Nicaragua utilizan pozos propios

El consumo hídrico se destina a servicios sanitarios, limpieza, riego y procesos productivos, específicamente en:

1 Fabricación de tubería:

El agua se mezcla con un lubricante formando una emulsión que cumple funciones críticas que optimizan la producción y protegen tanto el material como la maquinaria. Nuestras plantas de producción cuentan con circuitos cerrados que recirculan esta mezcla, maximizando la eficiencia del recurso.

2 Galvanizado:

El agua se emplea, junto con la mezcla de ácidos, para decapar el producto previo a su inmersión en zinc en el proceso de galvanizado.

En todas las sedes, las aguas residuales son tratadas antes de su descarga final. Dependiendo de la infraestructura de cada sitio, el vertido se canaliza hacia el drenaje municipal o pozos de absorción.



Dato curioso

Un símbolo vivo de agua limpia

En la planta de Guatemala, el agua proveniente de nuestro pozo se canaliza hacia una poza con peces koi, ubicada en la Plaza de los Guerreros. Este pequeño ecosistema se ha convertido en un símbolo de la pureza del agua y del compromiso de MULTI con una gestión ambiental responsable: **¡los peces viven saludablemente en el agua que la empresa extrae!**



PROYECCIÓN 2025 EN ADELANTE

Como parte de nuestro proceso de mejora continua, fortaleceremos nuestra estrategia hídrica mediante la creación de procedimientos y una política específica que regulen el uso, monitoreo y tratamiento del recurso. Además, se implementará un sistema de medición y seguimiento del consumo y las descargas de agua, lo que permitirá un mayor control del recurso.

Asimismo, se impulsarán programas de sensibilización y capacitación para colaboradores, promoviendo una cultura de uso eficiente y responsable del agua en toda la organización.

Con estas acciones, buscamos minimizar nuestro impacto ambiental, garantizar la disponibilidad del recurso en las comunidades donde operamos y consolidar una gestión hídrica alineada con los principios de sostenibilidad de MULTI.



CASO DE ÉXITO

Optimización del consumo agua en la fabricación de tubería

En MULTI, creemos que la innovación genera un gran impacto. En 2024, nuestro equipo de **Tuboacero** identificó una oportunidad para optimizar el consumo de uno de los recursos más valiosos: el agua.

Durante la fabricación de tubería, el agua se mezcla con un lubricante soluble para formar una emulsión que protege al equipo y a las piezas de acero de la fricción y corrosión, al mismo tiempo que refrigera y elimina partículas y virutas. Anteriormente, utilizábamos un lubricante mineral cuya mezcla debía reemplazarse con frecuencia, lo que implicaba un mayor consumo de agua y una elevada generación de lodos industriales.

Con la mirada puesta en la eficiencia y el uso responsable de los recursos, en abril de 2024, se sustituyó el lubricante mineral por uno sintético de mayor duración. Este cambio permitió extender significativamente la vida útil de la emulsión y disminuir la frecuencia

de recambios, logrando una reducción del **75%** en el consumo anual de emulsión y un **ahorro estimado de 500 m³ de agua** por año.

El ahorro de agua también permitió disminuir la generación de lodos, mejorar la calidad del agua recirculada y reducir los procesos de limpieza, optimizando la operación y alargando la vida útil de la maquinaria.

Esta mejora refleja la mentalidad de mejora continua y responsabilidad ambiental que nos impulsa a encontrar soluciones transformadoras que cuiden los recursos, fortalezcan la eficiencia y eleven los estándares de la industria del acero.

-75%
consumo anual
de emulsión



Ahorro anual
500 m³
de agua

ECONOMÍA CIRCULAR

GRI 301-3, 306-1, 306-2, 306-3, 306-4, 306-5, 3-3

COMPROMISO

Impulsar la economía circular mediante la maximización de la eficiencia de transformación del acero, aprovechando su alto potencial de reciclaje, y asegurando una gestión responsable de los residuos no reciclables.

METAS

95% eficiencia en el procesamiento del acero [% de acero convertido en productos o coproductos] al 2030.

Reducir la cantidad de residuos generados que van al vertedero al año.

**Porcentaje de reducción por definirse una vez establecida la línea base.*

En MULTI, transformamos el acero con máxima eficiencia, minimizando la generación de residuos y promoviendo prácticas de economía circular en todas nuestras operaciones. Los residuos que no pueden ser reutilizados o reciclados se gestionan de manera responsable, conforme a la normativa ambiental vigente.

SITUACIÓN AL 2024

¡El acero es un material 100% reciclable, y en MULTI aprovechamos sus bondades! Más del 95% del acero adquirido se transforma en productos o coproductos, reflejando un alto nivel de aprovechamiento de materia prima.

Los residuos generados se clasifican y disponen adecuadamente, previa identificación de oportunidades de economía circular, tales como el reúso interno en nuestras plantas y la valorización por parte de terceros. Por ejemplo, mantenemos una alianza estratégica con un proveedor de reciclaje para el aprovechamiento de residuos de acero.



+95%

del acero se transforma en productos o coproductos.

Prácticas de reúso interno

Aplicamos principios de economía circular fomentando la reutilización de materias primas para proteger y embalar productos terminados. Entre las prácticas más destacadas se encuentran:

- ✓ Las **láminas plásticas** utilizadas para proteger bobinas de acero se reutilizan en el embalaje de productos de electromalla.
- ✓ Los **flejes metálicos** recuperados se emplean nuevamente para flejar producto terminado o amarrar paquetes de varilla de construcción.
- ✓ El **cartón** se aprovecha en el proceso de corte de láminas, contribuyendo a mejorar la tensión y calidad del producto final.

Valorización de residuos a través del reciclaje de terceros

Fomentamos el reciclaje de residuos de acero, que se compactan y venden como chatarra. Asimismo, promovemos la valorización de otros materiales como cobre, papel, caucho y cartón, separándolos debidamente y entregándolos a terceros especializados.

Gestión de residuos especiales

- ✓ **Lodos con aceite soluble:** se separan y almacenan temporalmente para su tratamiento por empresas autorizadas; el aceite líquido recuperado se reincorpora al proceso productivo.
- ✓ **Lodos del proceso de neutralización de ácido clorhídrico (galvanizado):** se comprimen mediante filtro prensa y se envían a disposición final por gestores autorizados.
- ✓ **Lodos de planta de tratamiento de aguas residuales:** se extraen periódicamente y se entregan a empresas autorizadas.
- ✓ **Wype o fibras absorbentes:** al alcanzar su máxima capacidad de absorción, se almacenan en toneles metálicos tras su uso y se entregan a gestores ambientales certificados.

En todos los casos, la disposición final de residuos es realizada exclusivamente por empresas avaladas por los entes reguladores, garantizando el cumplimiento de la normativa ambiental vigente.



PROYECCIÓN 2025 EN ADELANTE

Hacia adelante, buscamos optimizar los procesos productivos para reducir pérdidas y minimizar la generación de chatarra, así como sistematizar su reciclaje mediante la recuperación eficiente y el fortalecimiento de alianzas estratégicas para su comercialización.

De igual manera, avanzamos hacia la implementación de un sistema integral de gestión de residuos, que permita mejorar el almacenamiento en centros de acopio y fortalecer acuerdos comerciales y sociales con recicladores y gestores profesionales.

Estas acciones reafirman el compromiso de MULTI con la economía circular, extendiendo el ciclo de vida de los materiales y reduciendo el impacto ambiental de las operaciones.

CALIDAD DEL AIRE

GRI 3-3

COMPROMISO

Gestionar nuestras emisiones atmosféricas, procurando no afectar negativamente la calidad del aire.

METAS

Reducir la cantidad de material particulado por año.

*Porcentaje de reducción por definirse una vez establecida la línea base.

En MULTI, nos comprometemos a prevenir y minimizar las emisiones atmosféricas derivadas de nuestras operaciones, procurando no generar impactos negativos sobre el entorno ni sobre la salud de nuestros colaboradores y comunidades vecinas.

SITUACIÓN AL 2024

En nuestras plantas, nos concentramos principalmente en la gestión de material particulado que se genera en las operaciones de corte, soldadura y galvanizado. Estas emisiones son controladas mediante **sistemas de captación** y filtrado, que retienen los residuos sólidos antes de su liberación al ambiente. El polvo recolectado se valora y gestiona como chatarra, promoviendo su reintegración al ciclo productivo y contribuyendo a la economía circular de la organización.

PROYECCIÓN 2025 EN ADELANTE

Para reforzar nuestro compromiso con la gestión de emisiones atmosféricas, implementaremos un programa integral de monitoreo y control, que incluirá: revisión de los requerimientos legales aplicables, la identificación de las fuentes de emisiones atmosféricas y la determinación de los parámetros por medir.

Con base en los resultados obtenidos, se definirán acciones de mejora, tales como la instalación de filtros adicionales, la optimización de sistemas de ventilación y la captura de polvos en puntos críticos.

El objetivo es mejorar la calidad del aire en todas nuestras operaciones, garantizando un entorno laboral más seguro y responsable con el medio ambiente.

Desde la gestión sostenible de los recursos hasta la construcción de relaciones que impulsan el bienestar colectivo, avanzamos hacia un impacto positivo y duradero.





UNIDAD SOCIAL CON NUESTRAS COMUNIDADES
PILAR SOCIAL EXTERNO

RELACIONAMIENTO CON GRUPOS DE INTERÉS

GRI 3-3

COMPROMISO

Fomentar relaciones de largo plazo con nuestros grupos de interés, cultivando la confianza a través de un diálogo transparente, continuo y constructivo, y desarrollando estrategias de relacionamiento mediante canales de comunicación adecuados.

METAS

≥ 6 afiliaciones estratégicas a instituciones del gremio o relacionadas con sostenibilidad anualmente.

1 mapa de actores con su plan de relacionamiento por operación actualizado anualmente.

Nuestro negocio ha crecido gracias a la confianza de nuestros clientes, en la calidad de nuestros productos y servicios. Hemos comprendido que mantener una comunicación abierta y eficaz con nuestros grupos de interés es esencial para garantizar relaciones basadas en la confianza, la transparencia y la colaboración, asegurando el crecimiento competitivo de la empresa en el largo plazo.

Actualmente, en MULTI estamos abriendo líneas de escucha y de comunicación con nuestros diversos públicos de interés para buscar soluciones que generen valor compartido.

SITUACIÓN AL 2024

Durante 2024, incrementamos nuestras afiliaciones estratégicas, con el objetivo de conocer tendencias, intercambiar experiencias y contribuir a la mejora continua del sector. Estas alianzas fortalecen nuestras relaciones de largo plazo con los grupos que influyen o se ven impactados por nuestras operaciones.

*Véase la sección sobre nuestra Estrategia de Sostenibilidad para conocer más sobre nuestros grupos de interés y como nos relacionamos con ellos.

PROYECCIÓN 2025 EN ADELANTE

A futuro, seguiremos ampliando nuestras alianzas estratégicas y participando en espacios de diálogo que promuevan las buenas prácticas en gobernanza, ética y sostenibilidad, consolidando nuestro rol de actor responsable dentro de la industria del acero.

Asimismo, continuaremos desarrollando estrategias de relacionamiento adaptadas a nuestros grupos de interés, utilizando canales adecuados para asegurar una comunicación fluida y bidireccional, que fortalezca nuestra capacidad de escucha e interacción.





CASO DE ÉXITO

Afiliación a CentraRSE: Participación en Foro Regional de Sostenibilidad – Región Sur

En 2024, MULTI fortaleció su compromiso con la sostenibilidad al unirse a **CentraRSE**, la red empresarial líder en responsabilidad social en Guatemala.

Esta afiliación representa un paso importante en la integración de mejores prácticas ASG dentro de nuestra gestión corporativa, promoviendo el aprendizaje continuo y la colaboración entre empresas que comparten una visión responsable del desarrollo.



Como parte de esta alianza, MULTI participó en el **Foro Regional de Sostenibilidad** para la región sur, realizado en Santa Lucía Cotzumalguapa, Escuintla, el 19 de noviembre de 2024. El encuentro, organizado por CentraRSE, reunió a más de 160 asistentes y 10 expositores de alto nivel, generando un valioso espacio de diálogo sobre los retos y oportunidades del desarrollo sostenible en la región.

El objetivo principal de este evento fue sensibilizar y capacitar a los participantes para integrar la sostenibilidad en sus estrategias empresariales y prácticas diarias, promoviendo así un futuro más equitativo, resiliente y próspero para Guatemala, con un enfoque en las dimensiones social, ambiental y económica.

Durante la agenda dedicada a la dimensión de prosperidad, **Eylin Villatoro, Directora de Recursos Humanos de MULTI**, presentó las estrategias de desarrollo del talento



humano y el Código de Ética de la empresa. Esta intervención permitió compartir experiencias, identificar oportunidades de mejora y reafirmar el compromiso de MULTI con una industria del acero más ética, innovadora y orientada al bienestar común.

DESARROLLO SOCIAL

GRI 413-1, 3-3

COMPROMISO

Contribuir al desarrollo social y económico de nuestros vecinos y las comunidades donde operamos.

METAS

≥ 1,000 horas-hombre de voluntariado por año.

≥ 3 proyectos de desarrollo social vigentes al año.



Útiles escolares completos donados a

248
estudiantes

En MULTI, estamos en el proceso de reenfocar y fortalecer nuestros esfuerzos de inversión y desarrollo social en las comunidades donde tenemos presencia, tanto por nuestro proceso productivo como por nuestras operaciones de distribución.

SITUACIÓN AL 2024

Durante 2024, realizamos varias inversiones en programas de desarrollo social, demostrando nuestra intención de ser un buen vecino y buscando que nuestros productos y procesos productivos incidan positivamente en las comunidades donde operamos:

- ✓ **Escuela Domingo Lima (Palín, Escuintla):** apoyo sostenido a la educación comunitaria mediante la cobertura del salario docente y donaciones de materiales y útiles escolares.
- ✓ **Acciones complementarias:** donación de víveres a comunidades vecinas (San Francisco y San Raymundo en Palín, Escuintla), financiamiento de programas de reforestación y habilitación de áreas protegidas en alianza con Fincas El Tirol y Aurora, las cuales fueron donadas al INAB, contribuyendo así a la conservación ambiental y social del entorno.

PROYECCIÓN 2025 EN ADELANTE

En el futuro, avanzaremos en la creación de un procedimiento formal que consolide este compromiso a largo plazo, definiendo áreas de inversión social con metas puntuales de inversión, priorizando temas relacionados con la infraestructura, la educación, el medio ambiente y la salud (potencialmente).

Con estas acciones, buscamos fortalecer la gestión social de manera estructurada, medible y coherente con los valores de MULTI.



CASO DE ÉXITO

Fortaleciendo el desarrollo educativo a través de la Escuela Domingo Lima en Palín

En MULTI, creemos que el desarrollo social inicia con la educación. Este compromiso se refleja en nuestra relación histórica con la **Escuela Oficial Rural Mixta Domingo Lima**, ubicada en Lote 30 de la Colonia Villa Estelita, Palín, Escuintla, a pocos metros de nuestra primera planta de producción, La Candelaria.

Con más de 50 años de trayectoria, esta escuela ha servido a la comunidad y mantiene una historia profundamente ligada a la empresa y a nuestro fundador, Don Domingo Lima.

En los años setenta, al conocer las limitadas condiciones en las que se impartían clases—una pequeña galera con solo dos maestras—Don Domingo Lima tomó la decisión de construir un edificio digno y funcional para los niños y niñas de la comunidad. Su visión no solo transformó la infraestructura educativa del área, sino que sembró una semilla de desarrollo que ha florecido por generaciones.

Hoy en día, la escuela ofrece jornadas matutina y vespertina y **gradúa, en promedio, a 120 estudiantes cada año**. Es motivo de orgullo mencionar que varias de las actuales maestras sean exalumnas de la institución, un testimonio del impacto transformador de la educación en la comunidad.

En 2024, reafirmamos este legado con acciones concretas: entregamos **útiles escolares completos y de alta calidad a 248 estudiantes** de preprimaria y primaria, garantizando que todos



iniciaran el ciclo escolar con las herramientas necesarias para un aprendizaje efectivo. Además, contribuimos con materiales para mejorar la infraestructura, incluyendo una lámina para renovar el corredor y la pintura de toda la escuela. Nuestro compromiso también se refleja en el apoyo directo al personal docente, al cubrir mensualmente el salario de una maestra local.

El vínculo con la Escuela Domingo Lima va más allá de las donaciones: representa la unión entre educación, comunidad y empresa. En MULTI, honramos el legado de Don Domingo Lima, quien siempre creyó en la educación como pilar fundamental para el desarrollo y el progreso. Hoy, muchos de los egresados de la escuela forman parte de nuestro equipo de colaboradores; esto demuestra que invertir en educación es sembrar las bases de un futuro compartido y sostenible.

En MULTI creemos que el progreso comienza con nuestra gente, por eso promovemos su seguridad, formación y desarrollo como pilares de nuestro éxito colectivo.





LIDERAZGO DE NUESTRAS PERSONAS

PILAR SOCIAL INTERNO



SALUD Y SEGURIDAD OCUPACIONAL

GRI 403-1, 403-2, 403-3, 403-4, 403-5, 403-6, 403-8, 403-9, 403-10, 3-3

COMPROMISO

Garantizar ambientes de trabajo seguros y saludables para todos nuestros colaboradores y contratistas.

METAS

0 fatalidades en el año.

<1 Tasa de frecuencia de accidentes incapacitantes con tiempo perdido al 2030.

[(Número de lesiones con tiempo perdido * 1,000,000) / Total de horas-hombre trabajadas]

Sistema de gestión de salud y seguridad ocupacional



100% de cobertura

En MULTI, estamos comprometidos con la salud y la seguridad de todos nuestros colaboradores y contratistas. Promovemos una cultura preventiva que prioriza la ejecución segura, eficiente y ordenada de nuestros procesos, cumpliendo con la normativa vigente en cada país donde operamos.

SITUACIÓN AL 2024

Sistema de Gestión de Salud y Seguridad Ocupacional (SSO)

MULTI cuenta con una **Política de Seguridad e Higiene** que promueve el uso adecuado del equipo de protección personal, el cumplimiento de la normativa legal en materia de salud y seguridad ocupacional, el control y seguimiento por parte de los jefes directos, la capacitación continua y la existencia de canales de denuncia accesibles para todo el personal.

Nuestro **Sistema de Gestión de Salud y Seguridad Ocupacional** se desarrolla conforme a los marcos legales de cada país e incorpora buenas prácticas internacionales, priorizando la prevención sobre la corrección. Contamos con mecanismos robustos de identificación, evaluación y control de riesgos, así como programas de formación continua y participación de los colaboradores, con el fin de proteger la integridad física y mental de todas las personas que vinculadas a nuestras operaciones.





El sistema tiene cobertura total en nuestras 15 sedes en Guatemala, Costa Rica y Nicaragua, abarcando a 1,534 colaboradores y 79 contratistas, lo que representa un 100% de cobertura.

Identificación de peligros y evaluación de riesgos

La identificación de peligros y evaluación de riesgos se realiza conforme a las buenas prácticas de la norma ISO 31000, mediante inspecciones, análisis de tareas críticas y uso de mapas de calor. Los resultados permiten priorizar riesgos y establecer controles específicos, según su severidad y probabilidad de ocurrencia.

El proceso de investigación de incidentes es liderado por el supervisor del colaborador involucrado, con el acompañamiento del área de Salud y Seguridad Ocupacional. El objetivo es identificar causas raíz y definir acciones correctivas y preventivas que fortalezcan la mejora continua del sistema.

Durante 2024, MULTI fortaleció su gestión con la incorporación de un médico ocupacional, quien además de brindar atención médica general, participó activamente en los procesos de identificación de peligros, evaluación de riesgos y determinación de controles, aportando una perspectiva especializada desde la salud laboral. Por motivos de confidencialidad, el médico es el único autorizado para acceder al historial clínico de cada colaborador, coordinando con las instituciones de seguridad social los procesos de incapacidad y recuperación cuando es necesario.

Nuestro Sistema de Salud y Seguridad Ocupacional incorpora inspecciones periódicas, mantenimiento preventivo, programas de capacitación y seguimiento de indicadores. En las plantas con mayor nivel de exposición, se aplican controles reforzados para garantizar la seguridad de las operaciones y del personal.



RESULTADOS 2024

0

fallecimientos

37

accidentes incapacitantes

91

incidentes menores

Principales riesgos identificados:

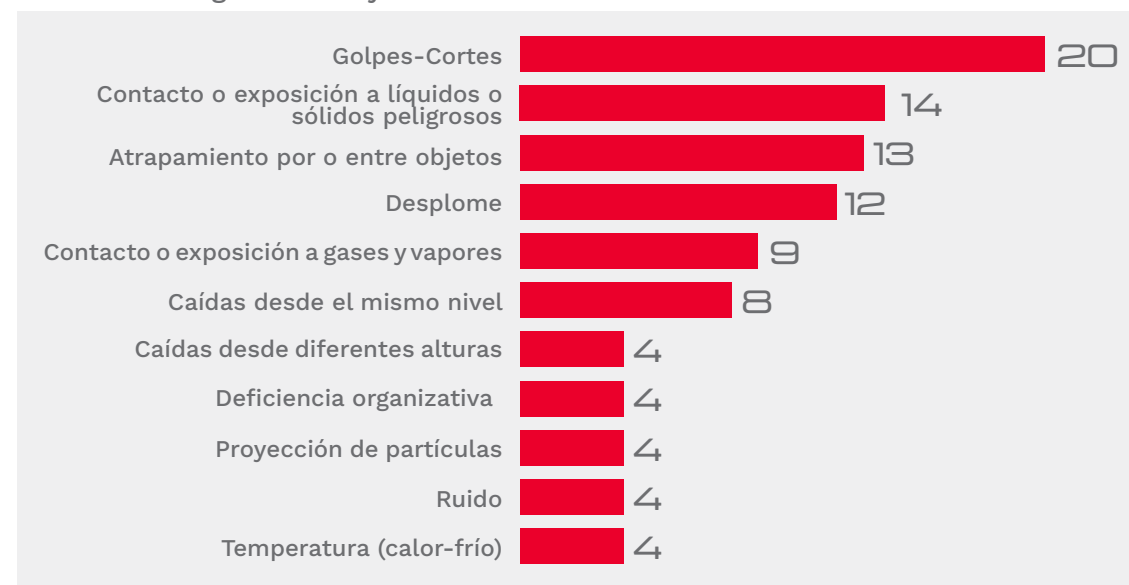
golpes/cortes, contacto con sustancias peligrosas, atrapamientos y caídas.

Principales peligros:

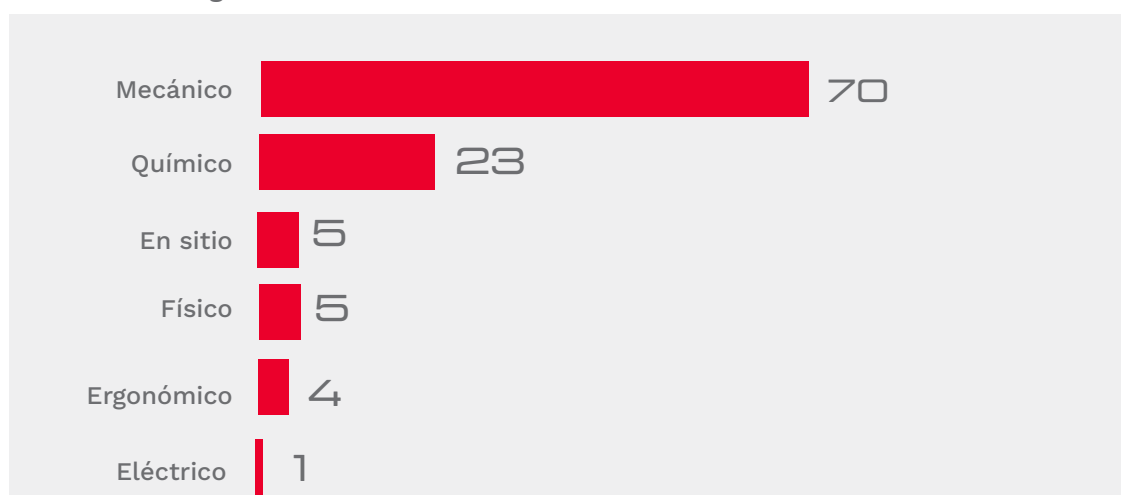
mecánicos, químicos, físicos y ergonómicos.



Gráfica 1: Riesgos con mayor frecuencia o severidad



Gráfica 2. Peligros más comunes detectados



Servicios de salud y bienestar

Durante 2024, MULTI fortaleció sus servicios médicos laborales, además de la incorporación de un médico ocupacional, a través de la implementación de **campañas de salud preventivas** sobre VIH/SIDA, cáncer de mama, dengue, consumo responsable de alcohol y hábitos saludables, así como **jornadas de vacunación** en coordinación con el Ministerio de Salud Pública.

Las principales enfermedades detectadas durante el año fueron respiratorias, musculoesqueléticas, renales y digestivas.

Capacitación y cultura preventiva

La formación continua constituye un pilar del sistema de SSO. Durante 2024, se impartieron **2,482 horas-hombre de capacitación**, orientadas a fortalecer las competencias del personal en el uso seguro de equipos, la gestión de emergencias y la prevención de riesgos laborales y de salud.

Las capacitaciones teórico-prácticas estuvieron dirigidas especialmente a puestos críticos, como operadores de puentes grúa, montacarguistas, personal de mantenimiento y supervisores de planta.

Entre los temas más relevantes en las capacitaciones, se destacaron:

- ✓ Trabajos en altura
- ✓ Uso y manejo de puentes grúa
- ✓ Prevención del dengue
- ✓ Alcoholemia y hábitos saludables
- ✓ Primeros auxilios
- ✓ Prevención de riesgos laborales
- ✓ VIH/SIDA
- ✓ Cáncer de mama

Desde la inducción general, cada nuevo colaborador recibe un módulo obligatorio de capacitación en salud y seguridad ocupacional, garantizando el conocimiento de los lineamientos y responsabilidades desde su primer día de trabajo.



2,482
horas-hombre
de capacitación

Participación y comunicación

La participación y consulta de los trabajadores se han fortalecido significativamente a través de los **comités bipartitos** y los canales digitales de comunicación. Los comités, integrados por representantes de la empresa y de los colaboradores, se reúnen periódicamente para analizar las condiciones de trabajo, proponer mejoras y dar seguimiento a las acciones preventivas. Estos espacios fomentan la corresponsabilidad y la toma de decisiones conjunta en materia de seguridad y salud.

Además de revisar el desempeño en materia de SSO, estas instancias permiten comunicar las inquietudes, necesidades y sugerencias del personal, fortaleciendo el diálogo y la participación activa en los temas de salud y seguridad.

De forma complementaria, los canales digitales de comunicación, especialmente a través de *WhatsApp*, se han consolidado como un canal ágil y directo para reportar condiciones inseguras, compartir alertas, difundir buenas prácticas y coordinar inspecciones en tiempo real. Este modelo de participación promueve una cultura de seguridad preventiva y colaborativa, refuerza el sentido de pertenencia y consolida la seguridad como un valor compartido dentro de la organización.



PROYECCIÓN 2025 EN ADELANTE

En línea con nuestra visión de mejora continua, seguiremos fortaleciendo el Sistema de Salud y Seguridad Ocupacional mediante la optimización del proceso integral de identificación, evaluación y gestión de riesgos e incidentes. Se implementará un programa de capacitación recurrente, orientado a consolidar una cultura proactiva y preventiva, y se avanzará en la planificación de auditorías y simulacros periódicos para evaluar la eficacia del sistema.

Asimismo, se implementarán indicadores adicionales de desempeño en salud y seguridad, y se avanzará hacia procesos de certificación internacional, consolidando un modelo de gestión más robusto, estandarizado y alineado con los más altos estándares en seguridad y salud ocupacional.

GESTIÓN DEL TALENTO

GRI 2-7, 2-8, 401-1, 401-2, 404-1, 404-2, 405-2, 3-3

COMPROMISO

Desarrollar y atraer talento humano a través de una cultura organizacional basada en el aprendizaje, el bienestar y la equidad, donde cada colaborador se sienta valorado, motivado y en constante desarrollo.

METAS

≥ 20 horas de capacitación por colaborador por año al 2030.

100% de los puestos de jefatura y niveles superiores cuentan con evaluación de desempeño anual.

≥ 2 iniciativas al año para mejorar la cultura organizacional y el bienestar de nuestros colaboradores.

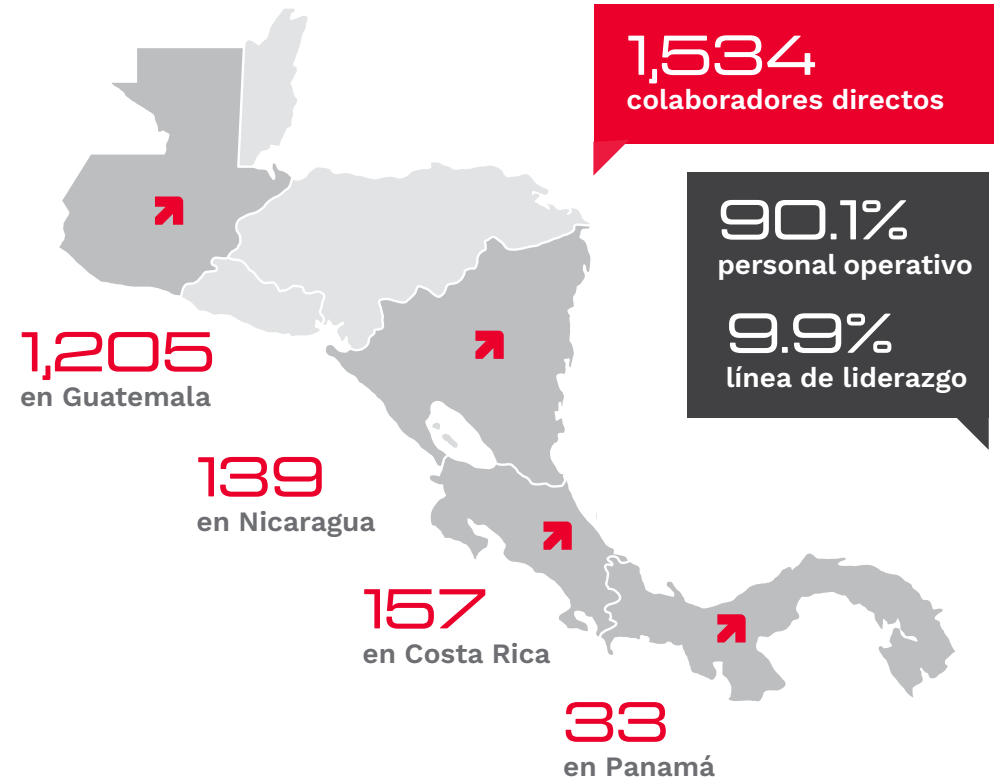
≥ 20% de mujeres en puestos de liderazgo al 2030.

El talento humano es la base sobre la cual MULTI sostiene su crecimiento y liderazgo en la región. Cada colaborador contribuye directamente a la eficiencia operativa, la innovación y la calidad que nos caracterizan, en la industria del acero. Nuestra cultura organizacional se fundamenta en el respeto, la responsabilidad y el trabajo en equipo, promoviendo la inclusión, el aprendizaje continuo y el bienestar integral.

La diversidad generacional, geográfica y de género nos permite fortalecer la cohesión entre equipos y responder de manera ágil a los desafíos de los distintos mercados donde operamos, impulsando así una organización regional sólida y comprometida con el desarrollo.

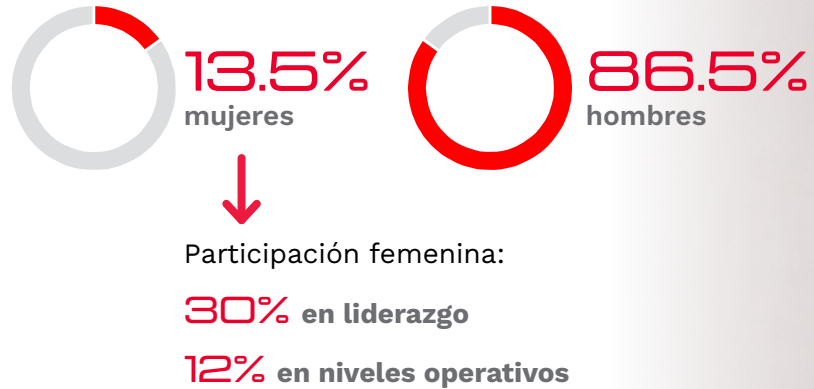
SITUACIÓN AL 2024

Al cierre de 2024, MULTI contó con 1,534 colaboradores directos, distribuidos de la siguiente manera:



La fuerza laboral se compone principalmente de personal operativo (90.1%) y una línea de liderazgo (9.9%), que incluye direcciones, gerencias, jefaturas y especialistas.

Distribución de colaboradores por género



Distribución de colaboradores por edad



Además del personal directo, contamos con servicios de terceros para funciones específicas, como seguridad, limpieza o apoyo operativo temporal, que representaron menos del **5%** del total de la fuerza laboral (**79** en total). Estos contratos se establecen únicamente con proveedores que cumplen con la legislación laboral local y los estándares de salud y seguridad de la empresa, asegurando condiciones de trabajo dignas.



Tasa de contratación

En 2024, la tasa de contratación regional fue del **46%**, destacando los siguientes resultados: **Costa Rica, 112%**; **Guatemala, 37%**; **Nicaragua, 55%** y **Panamá, 39%**. La **tasa de rotación total** se situó en **34%**.

46%
tasa de
contratación



34%
tasa de
rotación

Beneficios y capacitaciones

Nuestros colaboradores cuentan con todas las prestaciones de ley, incluyendo seguridad social, vacaciones, aguinaldo, indemnización y demás beneficios aplicables. No se cuenta con esquemas de trabajo parcial ni por horas, lo que refuerza la estabilidad y el compromiso con los colaboradores.

Durante el año, se otorgaron prestaciones adicionales como;

- ✓ Seguro de vida: **812** colaboradores beneficiados.
- ✓ Asistencia médica: **19** colaboradores con copago.



En materia de formación, los colaboradores recibieron 8,430 horas de actualización, equivalentes a un promedio de 5.5 horas por persona (5.76 para hombres y 3.78 para mujeres). Las jornadas abarcaron temas de liderazgo, salud y seguridad ocupacional, inteligencia emocional, herramientas digitales y habilidades técnicas en planta.



8,430
horas de capacitación

5.5
horas de capacitación
por persona

En 2024, se desarrolló un curso orientado al fortalecimiento de las habilidades blandas y de liderazgo de los colaboradores.

Se cuenta con una **Política de Igualdad Laboral**, y el análisis de equidad salarial muestra ratios equitativos promedio (**1.03** en liderazgo y **1.15** en operación), garantizando condiciones justas entre hombres y mujeres.



PROYECCIÓN 2025 EN ADELANTE

Como parte de nuestra hoja de ruta, continuaremos fortaleciendo la gestión del talento mediante la mejora del bienestar de nuestros colaboradores, que incluirá la habilitación de un espacio de lactancia materna, la evaluación de las condiciones de nuestros espacios operativos, entre otras acciones.

Asimismo, se impulsará una estrategia de capacitación continua, orientada a incrementar la formación del personal y priorizar el desarrollo de liderazgo, innovación y sostenibilidad.

La empresa también seguirá fomentando alianzas con instituciones educativas y técnicas para fortalecer la empleabilidad y la formación del talento local, consolidando una cultura basada en el aprendizaje y el bienestar.

DERECHOS HUMANOS Y LABORALES

GRI 2-30, 3-3

COMPROMISO

Respetar y promover los derechos humanos y laborales.

METAS

100% de colaboradores son capacitados en derechos humanos anualmente.



En MULTI, creemos que el respeto y la promoción de los derechos humanos son la base de toda relación laboral responsable. Estamos comprometidos con garantizar condiciones de trabajo justas, seguras y equitativas para todos nuestros colaboradores, reconociendo el valor que cada persona aporta a nuestras operaciones, en una industria que exige esfuerzo, precisión y trabajo en equipo.

SITUACIÓN AL 2024

Nos aseguramos de que todos los colaboradores, sin importar la naturaleza o duración de su contrato, cuenten con las prestaciones y derechos laborales establecidos por la ley, cumpliendo con los requisitos sobre edad mínima, jornadas laborales y condiciones de trabajo dignas.

Contamos con una **Política de Derechos Humanos** y una **Política Antiacoso**, que guían nuestras prácticas y refuerzan el compromiso de mantener un entorno laboral libre de cualquier forma de discriminación, abuso o trato injusto. Adicionalmente, disponemos de canales confidenciales de denuncia, accesibles para colaboradores y contratistas, que permiten reportar inquietudes o situaciones que vulneren los derechos humanos o laborales, garantizando su

atención oportuna y el resguardo de la confidencialidad. Durante 2024, no se registraron denuncias relacionadas con abusos de derechos humanos.

En Guatemala, desde 2021, nuestros colaboradores participan activamente en la **Asociación Solidarista de MULTI**, una organización voluntaria que promueve el ahorro y facilita el acceso a financiamiento y beneficios en condiciones preferenciales. Esta iniciativa refleja la confianza mutua y el espíritu de cooperación que caracteriza a la cultura de la empresa.

PROYECCIÓN 2025 EN ADELANTE

Como parte de nuestro compromiso, fortaleceremos los programas de capacitación en derechos humanos. De igual manera, seguiremos impulsando que todos nuestros colaboradores desarrollen sus labores en un entorno seguro, digno y respetuoso, garantizando el cumplimiento de los más altos estándares laborales.

Basamos nuestro crecimiento en la ética, la gobernanza responsable y la colaboración con nuestra cadena de valor, impulsando soluciones sostenibles que fortalecen la resiliencia y la competitividad.





TRANSPARENCIA DE NUESTROS NEGOCIOS
PILAR GOBERNANZA

ÉTICA Y CUMPLIMIENTO

GRI 2-15, 2-16, 2-24, 2-25, 2-26, 2-27, 205-2, 205-3, 3-3

COMPROMISO

Operar con integridad, transparencia y cumplimiento normativo en todos los niveles de la organización, realizando nuestros negocios con ética, conforme a la ley y las mejores prácticas.

METAS

100% de colaboradores reciben capacitación y firman el Código de Ética anualmente.

100% de denuncias se atienden dentro de un periodo no mayor a 30 días.

Certificación ISO 37001 en nuestras operaciones al 2027.

La ética y el cumplimiento normativo son pilares fundamentales del modelo de gestión de MULTI. Actuamos bajo principios de integridad, transparencia y responsabilidad, asegurando que nuestras operaciones y relaciones con los grupos de interés se desarrollen conforme a la ley, los estándares internacionales y las mejores prácticas del sector.

El fortalecimiento de una cultura ética no solo protege la reputación y sostenibilidad de la empresa, sino que también refuerza la confianza entre nuestros colaboradores, proveedores, clientes, accionistas y comunidades.

SITUACIÓN AL 2024

MULTI cuenta con políticas específicas que respaldan su compromiso ético:

- ✓ **Política Anticorrupción y Antisoborno**
- ✓ **Política de Gestión de Conflictos de Interés**
- ✓ **Política para la Prevención del Lavado de Dinero y Financiamiento al Terrorismo**





Estas políticas forman parte de los procesos de inducción de nuevos colaboradores, se refuerzan mediante capacitaciones periódicas y cápsulas informativas, e integran los programas de formación continua.

Además, MULTI cuenta con un **Código de Ética y Conducta, documento que establece los principios y lineamientos que guían el actuar de todos los colaboradores.** Los posibles conflictos de interés se gestionan a través del **Comité de Ética**, de acuerdo con lo establecido en dicho código.

El Código de Ética y Conducta se difunde a través de los medios de comunicación internos y su firma es obligatoria, tanto en el proceso de contratación y *onboarding* de cada colaborador, como en su renovación anual. Asimismo, estos canales facilitan la notificación y gestión de incidentes éticos, garantizando que todos los colaboradores conozcan los mecanismos disponibles para reportar posibles incumplimientos de manera confidencial y responsable.

El **Comité de Ética de MULTI**, integrado por miembros de la Junta Directiva, también es responsable de administrar el mecanismo de denuncias **“Ética de Acero”**, que garantiza transparencia, confidencialidad y confianza en el proceso. Este mecanismo pone a disposición de colaboradores, proveedores y terceros tres canales de comunicación.

➔ ÉTICA DE ACERO

Teléfono: +502 2320-5510 (con buzón de voz para registrar denuncias).

Correo electrónico: comite.etica@multigroup.com

Sitio web: www.eticadeacero.com, en la sección “¿Quieres reportar un incidente?”.

Cada denuncia recibe un número único de incidente que asegura trazabilidad y seguimiento oportuno. El sistema notifica automáticamente cada caso al Presidente (miembro independiente de la Junta Directiva) y al Vicepresidente del comité, garantizando un esquema de doble verificación y evitando conflictos de interés.

Las investigaciones se asignan según la naturaleza del caso:

- ✔ **Recursos humanos:** denuncias laborales.
- ✔ **Auditoría:** casos de corrupción o fraude.
- ✔ **Seguridad física:** situaciones vinculadas al crimen organizado.

El proceso de investigación puede extenderse hasta tres meses, y las resoluciones se comunican al Director General para su ejecución y posterior informe a la Junta Directiva cuando los casos son críticos.



8

denuncias recibidas en Guatemala relacionadas con temas laborales

3

por protección de bienes de la empresa

1

por presunto caso de corrupción o fraude

0

conflictos de interés

0

incumplimientos legales o normativos

En materia de cumplimiento, desde 2024, MULTI cuenta con la figura de **Oficial de Cumplimiento**, fortaleciendo la supervisión ética y normativa. Esta función se basa en la **Política de Sostenibilidad**, que establece la aplicación de debida diligencia en todas las operaciones, identificando y evaluando riesgos ambientales, sociales y de gobernanza (ASG), tanto en las actividades propias como en la cadena de suministro.

Como parte de este enfoque, se realizan evaluaciones de impacto ambiental y social, auditorías de cumplimiento normativo, análisis de riesgos laborales y revisiones de proveedores críticos. Los hallazgos derivados orientan la toma de decisiones y la implementación de medidas preventivas y correctivas.



PROYECCIÓN 2025 EN ADELANTE

De cara al futuro, continuaremos fortaleciendo nuestro sistema de cumplimiento mediante programas de sensibilización y capacitación sobre la importancia de reportar irregularidades, sin temor a represalias, a través de los canales de denuncia que garantizan confidencialidad.

Asimismo, avanzaremos hacia la certificación ISO 37001 (Sistema de Gestión Antisoborno), consolidando un marco de gestión del cumplimiento robusto, verificable y alineado con los más altos estándares internacionales.

Estas acciones refuerzan una cultura de integridad y transparencia, pilares sobre los cuales MULTI seguirá construyendo relaciones de confianza y sostenibilidad a largo plazo.



CASO DE ÉXITO

Fortalecimiento del compromiso ético en MULTI

En 2024, se creó el **Comité de Ética** desde la Junta Directiva, integrado por directores y líderes clave que asumieron la responsabilidad de guiar a la organización con ejemplo y convicción. Ese mismo año, también implementamos una plataforma digital para la gestión de riesgos y denuncias, que permite atender los casos de forma más ágil, segura y confidencial. Este fue un año decisivo para consolidar una cultura organizacional basada en la confianza y la integridad, valores que forman parte del ADN de MULTI.

Entre las principales iniciativas se destacan;

- ✓ Relanzamiento del Código de Ética y Conducta, con una actualización de valores y contenidos, formalizado oficialmente en 2025.
- ✓ Participación de los directores en talleres de ética y gobernanza, que promovieron reflexiones sobre liderazgo responsable, toma de decisiones transparentes y gestión con propósito.
- ✓ Diagnóstico integral de *compliance* y políticas corporativas, realizado por un tercero independiente, a partir del cual se diseñaron y actualizaron políticas clave en las áreas de Recursos Humanos, Tecnologías de la Información, Comercial y Compras, además de lineamientos transversales que refuerzan nuestro compromiso ético en toda la organización.



Estos avances han consolidado un espacio formal para la toma de decisiones éticas, que fortalece la conciencia sobre las buenas prácticas en los equipos de liderazgo y garantiza un seguimiento más riguroso de los riesgos y denuncias.

Más allá de los procesos y sistemas, este fortalecimiento representa una evolución cultural: un paso firme hacia una empresa que actúa con integridad, inspira confianza y promueve el ejemplo como principio esencial de su gestión responsable.

GOBIERNO CORPORATIVO

GRI 2-9, 2-10, 2-11, 2-12, 2-13, 2-14, 2-17, 2-18, 2-19, 2-20, 2-21, 405-1, 3-3

COMPROMISO

Mantener una estructura de gobierno corporativo sólida y transparente.

METAS

≥ 33% de directores independientes en la Junta Directiva.

1 Comité de Sostenibilidad.

Un gobierno corporativo sólido es esencial para garantizar la transparencia, la rendición de cuentas y la sostenibilidad del negocio. En MULTI, este principio orienta nuestra gestión estratégica y asegura que todas las decisiones estén alineadas con los valores de ética, responsabilidad e integridad.

El fortalecimiento de la gobernanza es clave para mantener la confianza de nuestros accionistas, colaboradores, clientes y comunidades. A través de una estructura clara de roles, procesos de supervisión y órganos colegiados activos, promovemos la integridad, la continuidad del negocio y el cumplimiento de las mejores prácticas de gestión empresarial en los países donde operamos.

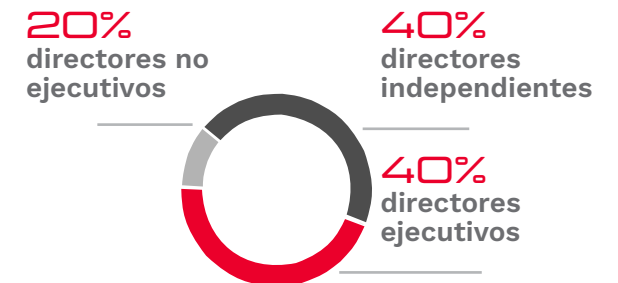
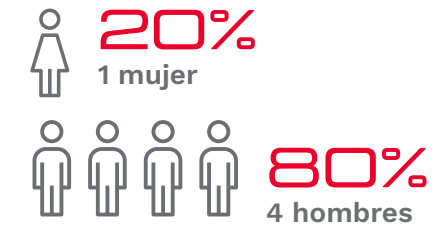
SITUACIÓN AL 2024

La **Junta Directiva** es el máximo órgano de gobierno y supervisión de la compañía. Tiene a su cargo la dirección estratégica, la aprobación del plan corporativo y del presupuesto anual, así como la responsabilidad de garantizar el desarrollo del liderazgo y la sucesión ejecutiva.

La Junta está integrada por cinco miembros: una mujer (20%) y cuatro hombres (80%). En cuanto a su composición, 40% son directores independientes, 40% ejecutivos y 20% no ejecutivos.

Durante 2024, esta instancia tuvo **12 reuniones**, con **100% de asistencia**, y cuatro de sus miembros participaron en el programa *Family Business*, impartido por INCAE, con una duración de 30 horas formativas.

Composición de la Junta Directiva



El **Presidente de la Junta Directiva** lidera las reuniones, asegura la aplicación de buenas prácticas de gobernanza y actúa como representante formal ante los accionistas y grupos de interés, sin involucrarse en la operación diaria.

La Junta cuenta con un Manual de Gestión, que establece sus responsabilidades, procesos de autoevaluación y mecanismos de rendición de cuentas. Entre sus principales funciones destacan:

- ✔ Nombrar, evaluar y, en caso necesario, remover al Director General.
- ✔ Aprobar la contratación de Gerentes clave y definir sus compensaciones.
- ✔ Monitorear los indicadores de gestión, riesgos y sistemas de control interno.
- ✔ Velar por el cumplimiento de normas legales, éticas y regulatorias.
- ✔ Identificar y dar seguimiento a los principales riesgos de la empresa.
- ✔ Realizar autoevaluaciones del desempeño colectivo e individual.
- ✔ Apoyar a la familia empresaria en la prevención y solución de conflictos.
- ✔ Revisar y aprobar los principales entregables de sostenibilidad.

Compensaciones y supervisión

La remuneración de la Junta Directiva se determina con base en honorarios por servicios prestados por cada reunión, definidos según el perfil, la experiencia y las responsabilidades de cada miembro. Estas cuotas son aprobadas por la Asamblea General de Accionistas, conforme a lo establecido en la política de compensaciones vigente.

El Director General presenta un consolidado de ajustes salariales a la Junta, que revisa, solicita aclaraciones, aprueba o rechaza según corresponda. La representación de los grupos de interés en este proceso se ejerce a través de los accionistas. Para mantener la competitividad y la equidad interna, MULTI realiza periódicamente estudios de mercado sobre las bandas salariales por nivel jerárquico.

Durante 2024, los ratios de compensación anual fueron de 14.72 en Guatemala; 13.13 en Nicaragua y 3.70 en Costa Rica, con un promedio regional de **14.64**.

El resto del personal se rige por bandas salariales y objetivos de desempeño revisados anualmente.

Gestión de sostenibilidad y comités especializados

La Junta Directiva ha delegado la implementación de la estrategia de sostenibilidad a la Dirección Legal, responsable de la gestión ASG (ambiental, social y de gobernanza) en la compañía.

El proceso de recolección y validación de información se desarrolla en tres niveles:

- ✔ **Direcciones de área:** recopilan los datos de desempeño.
- ✔ **Dirección General:** revisa y consolida la información.
- ✔ **Junta Directiva:** valida y aprueba los principales entregables del reporte de sostenibilidad.



Durante el 2024, la Junta Directiva contó con comités especializados que fortalecen la gestión corporativa y la atención de temas estratégicos, éticos y ASG, con participación de la Junta Directiva y líderes ejecutivos.



Comité de Auditoría Interna y Riesgos

Supervisa la efectividad de los procesos de control interno y da seguimiento a las auditorías internas y externas. Evalúa la gestión integral de riesgos — incluidos los ambientales, sociales y de gobernanza (ASG)—, asegurando que la información financiera y no financiera sea confiable, transparente y coherente con los más altos estándares de rendición de cuentas.

Presidencia: Directora Legal

Gestor: Directora de Auditoría y Control Interno

Otros: Externo de la Junta Directiva, Director General, Director de Finanzas



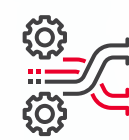
Comité de Ética

Vela por el cumplimiento del Código de Ética y Conducta, promueve la integridad y la transparencia organizacional, gestiona las denuncias recibidas a través de los canales oficiales y fomenta la prevención de corrupción, el soborno, los conflictos de interés y cualquier impacto negativo en la sociedad o el ambiente.

Presidencia: Externo de Junta Directiva

Gestor: Directora de Auditoría y Control Interno

Otros: Directora Legal, Directora de Recursos Humanos



Comité de Transformación

Lidera la innovación y la mejora continua a través de proyectos estratégicos que optimizan la eficiencia operativa, reducen costos y fortalecen la productividad. Asegura la correcta implementación del plan estratégico y la gestión de sistemas corporativos que generen impactos positivos en el ambiente, la sociedad y la gobernanza.

Presidencia: Presidente de Junta Directiva

Gestor: Directora de Transformación

Otros: Director General, Director de Compras, Director Comercial y otros convocados



Comité de Capex

Supervisa y aprueba las inversiones de capital, garantizando que los proyectos contribuyan a la eficiencia operativa, la productividad y la reducción de costos. Evalúa, además, su alineación con la estrategia corporativa y los objetivos ambientales, sociales y de gobernanza de la organización.

Presidencia: Presidente de la Junta Directiva

Gestor: Director General



Comité de Talento

Define y supervisa las estrategias de desarrollo humano, bienestar y cultura organizacional. Promueve la atracción, retención y formación del talento, así como la igualdad, diversidad y liderazgo. Analiza los esquemas de compensación y estructura salarial para asegurar competitividad y coherencia con los objetivos estratégicos.

Presidencia: Presidente de la Junta Directiva

Gestor: Directora de Recursos Humanos

Otros: Externo de la Junta Directiva, Director General



PROYECCIÓN 2025 EN ADELANTE

MULTI continuará fortaleciendo su modelo de gobernanza mediante la creación del Comité de Sostenibilidad, que reportará directamente a la Junta Directiva e integrará los temas ambientales, sociales y de gobernanza (ASG) en la toma de decisiones estratégicas. De igual forma, se seguirá fomentando la diversidad e independencia en la composición de la Junta y sus comités, promoviendo la incorporación de miembros que aporten nuevas perspectivas y experiencia.

De cara al futuro, MULTI impulsará la formación continua de sus directores y reforzará la estructura del gobierno corporativo, con el propósito de consolidar la confianza con nuestros colaboradores y grupos de interés, asegurando una gestión alineada con los principios de ética, transparencia y sostenibilidad.

GESTIÓN DE RIESGOS

GRI 3-3

COMPROMISO

Velar por la continuidad de nuestras operaciones, enfocados en la identificación y monitoreo de los riesgos más relevantes para nuestro negocio.

METAS

1 matriz de riesgos corporativos actualizado anualmente.

En un entorno tan dinámico como el de la industria del acero, anticipar y gestionar los riesgos es esencial para garantizar la continuidad del negocio y preservar la confianza de nuestros grupos de interés. En MULTI, entendemos la gestión de riesgos como una herramienta estratégica que nos permite proteger los activos, fortalecer la resiliencia organizacional y asegurar que las decisiones basadas en información transparente y confiable.

SITUACIÓN AL 2024

Contamos con un sistema de gestión de riesgos que define responsabilidades claras para la identificación, evaluación y mitigación de los riesgos que puedan afectar nuestras operaciones. Este enfoque busca equilibrar la eficiencia operativa con el cumplimiento ético y normativo, promoviendo una toma de decisiones informada, oportuna y responsable.

La gestión está liderada por el **Comité de Auditoría Interna y Riesgos**, encargado de supervisar de manera integral los riesgos corporativos, incluidos los de carácter ambiental, social y de gobernanza (ASG). Este comité asegura que la información financiera y no financiera sea coherente, precisa y alineada con los más altos estándares de rendición de cuentas, reportando directamente a la Junta Directiva.

PROYECCIÓN 2025 EN ADELANTE

Continuaremos fortaleciendo nuestra cultura de prevención, mediante la actualización anual de la matriz de riesgos corporativos y la consolidación de una gestión más ágil, preventiva y alineada con la sostenibilidad del negocio.

La nueva matriz integral de riesgos incorporará dimensiones como financiamiento, aspectos legales, corrupción, operaciones, reputación, ciberseguridad, clima, ambiente, factores sociales, entre otros, para asegurar una **identificación, evaluación y respuesta más efectiva** frente a los desafíos del entorno.





INNOVACIÓN EN LA INDUSTRIA

**PILAR ECONÓMICO/
IMPACTO**

CADENA DE SUMINISTRO

GRI 204-1, 3-3

COMPROMISO

Promover prácticas eficientes, sostenibles y responsables en nuestra cadena de suministro.

METAS

≥ 50% de proveedores críticos son evaluados en términos de criterios ambientales y sociales anualmente.

La cadena de suministro es un componente esencial del modelo de negocio de MULTI. Comprende todo el proceso, desde la importación de materia prima hasta la fabricación, almacenamiento, distribución y comercialización de productos de acero en la región. Está conformada, principalmente, por proveedores de materia prima, insumos y contratistas de servicios, cuya gestión eficiente y responsable garantiza la continuidad operativa, la calidad y la sostenibilidad en cada etapa.

SITUACIÓN AL 2024

Durante 2024, se realizó un diagnóstico integral de proveedores y sus niveles de riesgo, como primer paso hacia la implementación de procesos de *compliance*, en la cadena de suministro. A partir de este análisis, se comenzaron a integrar criterios de responsabilidad, transparencia y cumplimiento normativo en la selección y evaluación de proveedores, promoviendo relaciones comerciales éticas, y alineadas con la normativa vigente.

Asimismo, impulsamos el desarrollo económico local mediante la contratación de proveedores nacionales en cada país donde operamos. En 2024, el 81 % del gasto total en proveedores correspondió a empresas locales.

Proveedores locales en nuestras operaciones



69%
Guatemala

75%
Nicaragua

98%
Costa Rica

99%
Panamá

PROYECCIÓN 2025 EN ADELANTE

En los próximos años, avanzaremos en la gestión integral de la cadena de suministro, reforzando la evaluación de nuestros proveedores estratégicos y críticos, mediante la incorporación de indicadores ASG. Además, se fomentará el trabajo colaborativo con socios comerciales para mejorar el proceso de abastecimiento y ampliar la oferta de productos con atributos de sostenibilidad, fortaleciendo así la competitividad, la eficiencia y el valor que entregamos a nuestros clientes.

MATERIALES Y PRODUCTOS SOSTENIBLES

GRI 301-2, 417-1, 3-3

COMPROMISO

Producir y comercializar productos sostenibles para impulsar una industria de construcción responsable.

METAS

Aumentar progresivamente la proporción de proveedores de acero que reportan el contenido reciclado de sus materiales al 2030.

El acero es un material 100% reciclable y desempeña un papel fundamental en la transición hacia una industria más sostenible y circular. En MULTI, promovemos el uso eficiente de los recursos y la incorporación progresiva de materiales reciclados en nuestros procesos, contribuyendo así a la reducción del impacto ambiental y al desarrollo de productos con atributos de sostenibilidad.

SITUACIÓN AL 2024

Como parte de nuestro compromiso con una producción responsable, en 2024, iniciamos un sondeo con nuestros proveedores para conocer el contenido metálico reciclado presente en la materia prima adquirida. Este esfuerzo nos permite identificar y priorizar a aquellos aliados que ofrecen mayores proporciones de acero reciclado.

Durante este año, al menos **14,000 toneladas** de la materia prima utilizada en la elaboración de nuestros productos provinieron de **chatarra reciclada**. Esta cifra refleja únicamente la información reportada por los proveedores que han divulgado el contenido reciclado de sus materiales, por lo que se espera un incremento progresivo conforme más proveedores reporten este tipo de datos.

El uso de acero reciclado reduce la extracción de recursos naturales, disminuye la huella de carbono del producto final y fomenta una industria de construcción más responsable y eficiente.

Por otro lado, el 100% de nuestros productos fabricados y despachados cuentan con un sistema de etiquetado técnico que detalla el tipo y forma del acero, número de unidades, longitud, propiedades técnicas, origen del producto y un código de barras que garantiza su trazabilidad y control logístico. Este sistema asegura la veracidad, conformidad, trazabilidad y transparencia de la información, cumpliendo con las normas nacionales e internacionales aplicables.





PROYECCIÓN 2025 EN ADELANTE

MULTI profundizará en la gestión sostenible de materiales, incorporando criterios ambientales y de circularidad en las compras y fomentando la colaboración con proveedores que reporten el contenido reciclado de sus insumos.

Está previsto el desarrollo de una política específica para priorizar el uso de acero reciclado o de bajo impacto ambiental, así como la creación de alianzas estratégicas con proveedores comprometidos con la sostenibilidad.

Con estas acciones, reafirmamos nuestro compromiso de fortalecer una cadena de valor más responsable y contribuir activamente al desarrollo de una industria del acero y la construcción más sostenible y circular.



INNOVACIÓN Y TECNOLOGÍA

GRI 3-3

➤ COMPROMISO

Impulsar la innovación y adopción de tecnología para optimizar procesos, generar valor compartido y adaptarnos a las disrupciones del mercado, mediante sistemas digitales que fortalecen nuestras relaciones, mejoran el monitoreo, reducen impactos y hacen una gestión más eficiente.

➤ METAS

Promover cada año proyectos de innovación y tecnología que contribuyan a la optimización operativa y a la mejora continua.

La innovación es un pilar esencial para mantener la competitividad y continuidad del negocio. En MULTI, impulsamos la incorporación de nuevas tecnologías y la mejora continua como motores para optimizar la operación, elevar la eficiencia y generar valor compartido para nuestros grupos de interés.

Nuestro compromiso es anticipar los cambios del mercado y adoptar soluciones digitales que promuevan una gestión más ágil, responsable y segura, garantizando la seguridad de la información y la protección de los datos de la compañía y de sus grupos de interés.

➤ SITUACIÓN AL 2024

La gestión de innovación y tecnología de MULTI está liderada por el **Comité de Transformación**, uno de los órganos especializados de gobernanza corporativa, encargado de impulsar proyectos que optimicen la productividad, reduzcan costos y aseguren la correcta ejecución del plan estratégico.

Este comité también coordina la gestión de los sistemas digitales y tecnológicos que generan impactos positivos en el desempeño ambiental, social y de gobernanza (ASG).





Durante 2024, implementamos diversas iniciativas orientadas a la eficiencia y modernización operativa, entre ellas:

4 **proyectos de innovación** enfocados en mejora de la productividad

5 **mejoras de procesos** implementadas en distintas áreas operativas

21 **unidades de la organización** con nuevos procesos



9% **del ingreso total fue destinado a proyectos de innovación y tecnología**

Entre los proyectos más destacados se encuentra nuestro sistema de gestión logística, que optimiza rutas de distribución, mejora los indicadores de entregas, aumenta la rentabilidad y reduce el consumo de combustible. Además, adoptamos una plataforma digital para la gestión de proyectos, que permite monitorear el avance de las iniciativas, fortalecer la colaboración entre equipos y controlar los avances.



PROYECCIÓN 2025 EN ADELANTE

MULTI seguirá promoviendo una cultura de innovación participativa, mediante la implementación de sistemas de gestión de ideas que fomente la creatividad y la colaboración abierta y transversal entre equipos.

También se avanzará en la digitalización de procesos clave y en la adopción de tecnologías emergentes que mejoren la trazabilidad, la eficiencia y la toma de decisiones, consolidando a MULTI como referente regional en transformación digital y operación eficiente.



ESTÁNDARES GRI

CONTENIDOS GENERALES

GRI 2: **Contenidos** **Generales 2021**

CONTENIDO	UBICACIÓN
2-1 Detalles organizacionales	Sobre el reporte MULTI – Somos de acero
2-2 Entidades incluidas en la presentación de informes de sostenibilidad	Sobre el reporte
2-3 Período objeto del informe, frecuencia y punto de contacto	Sobre el reporte
2-4 Actualización de la información	No aplica. Este es el primer reporte de sostenibilidad de MULTI.
2-5 Verificación externa	Sobre el reporte
2-6 Actividades, cadena de valor y otras relaciones comerciales	MULTI – Somos de acero Portafolio de productos y servicios
2-7 Empleados	Gestión del talento
2-8 Trabajadores que no son empleados	Gestión del talento
2-9 Estructura de gobernanza y composición	Gobierno corporativo
2-10 Designación y selección del máximo órgano de gobierno	Gobierno corporativo
2-11 Presidente del máximo órgano de gobierno	Gobierno corporativo
2-12 Función del máximo órgano de gobierno, en la supervisión de la gestión de los impactos	Gobierno corporativo
2-13 Delegación de la responsabilidad de gestión de los impactos	Gobierno corporativo
2-14 Función del máximo órgano de gobierno en la presentación de informes de sostenibilidad	Gobierno corporativo
2-15 Conflictos de interés	Ética y cumplimiento
2-16 Comunicación de inquietudes críticas	Ética y cumplimiento

GRI 2:
Contenidos
Generales 2021

CONTENIDO	UBICACIÓN
2-17 Conocimientos colectivos del máximo órgano de gobierno	Gobierno corporativo
2-18 Evaluación del desempeño del máximo órgano de gobierno	Gobierno corporativo
2-19 Políticas de remuneración	Gobierno corporativo
2-20 Proceso para determinar la remuneración	Gobierno corporativo
2-21 Ratio de compensación total anual	Gobierno corporativo
2-22 Declaración sobre la estrategia de desarrollo sostenible	Creamos nuestra Estrategia de Sostenibilidad
2-23 Compromisos y políticas	Fijamos compromisos y metas Contamos con políticas relacionadas con la sostenibilidad
2-24 Incorporación de los compromisos y políticas	Ética y cumplimiento
2-25 Procesos para remediar los impactos negativos	Ética y cumplimiento
2-27 Cumplimiento de la legislación y las normativas	Ética y cumplimiento
2-28 Afiliación a asociaciones	Certificaciones, reconocimientos y afiliaciones
2-29 Enfoque para la participación de los grupos de interés	Colaboramos con nuestros grupos de interés
2-30 Convenios de negociación colectiva	Derechos humanos y laborales
3-1 Proceso de determinación de los temas materiales	Identificamos nuestros temas prioritarios o materiales
3-2 Lista de temas materiales	Identificamos nuestros temas prioritarios o materiales

GRI 3: Temas
Materiales 2021

TEMA MATERIAL: ENERGÍA Y ACCIÓN CLIMÁTICA

	CONTENIDO	UBICACIÓN
GRI 3: Temas Materiales 2021	3-3 Gestión de los temas materiales	Energía y acción climática
GRI 103: Energía 2025*	103-2 Consumo de energía y autogeneración dentro de la organización	Energía y acción climática
	103-4 Intensidad energética	Energía y acción climática

*Se ha aplicado el nuevo estándar GRI 103: Energía (2025), en reemplazo del GRI 302: Energía (2016)

TEMA MATERIAL: GESTIÓN DEL AGUA

	CONTENIDO	UBICACIÓN
GRI 3: Temas Materiales 2021	3-3 Gestión de los temas materiales	Gestión del agua
GRI 303: Agua y efluentes 2018	303-1 Interacción con el agua como recurso compartido	Gestión del agua
	303-2 Gestión de los impactos relacionados con el vertido de agua	Gestión del agua

TEMA MATERIAL: CALIDAD DE AIRE

	CONTENIDO	UBICACIÓN
GRI 3: Temas Materiales 2021	3-3 Gestión de los temas materiales	Calidad de aire

TEMA MATERIAL: ECONOMÍA CIRCULAR

	CONTENIDO	UBICACIÓN
GRI 3: Temas Materiales 2021	3-3 Gestión de los temas materiales	Economía circular
GRI 301: Materiales 2016	301-3 Productos y materiales de envasado recuperados	Economía circular
GRI 306: Residuos 2020	306-1 Generación de residuos e impactos significativos relacionados con los residuos	Economía circular
	306-2 Gestión de impactos significativos relacionados con los residuos	Economía circular
	306-3 Residuos generados	Economía circular
	306-4 Residuos no destinados a eliminación	Economía circular
	306-5 Residuos destinados a eliminación	Economía circular

TEMA MATERIAL: RELACIONAMIENTO CON GRUPOS DE INTERÉS

	CONTENIDO	UBICACIÓN
GRI 3: Temas Materiales 2021	3-3 Gestión de los temas materiales	Relacionamiento con grupos de interés

TEMA MATERIAL: DESARROLLO SOCIAL

	CONTENIDO	UBICACIÓN
GRI 3: Temas Materiales 2021	3-3 Gestión de los temas materiales	Desarrollo social
GRI 203: Impactos económicos indirectos 2016	203-1 Inversiones en infraestructura y servicios apoyados	CASO DE ÉXITO: Apertura del Centro de Distribución en Petén – Impulsando el desarrollo regional CASO DE ÉXITO: Inauguración de Parqueadero en Costa Rica
GRI 413: Comunidades locales 2016	413-1 Operaciones con programas de participación de la comunidad local, evaluaciones del impacto y desarrollo	Desarrollo social

TEMA MATERIAL: SALUD Y SEGURIDAD OCUPACIONAL

	CONTENIDO	UBICACIÓN
GRI 3: Temas Materiales 2021	3-3 Gestión de los temas materiales	Salud y seguridad ocupacional
GRI 403: Salud y seguridad en el trabajo 2018	403-1 Sistema de gestión de la salud y la seguridad en el trabajo	Salud y seguridad ocupacional
	403-2 Identificación de peligros, evaluación de riesgos e investigación de incidentes	Salud y seguridad ocupacional
	403-3 Servicios de salud en el trabajo	Salud y seguridad ocupacional
	403-4 Participación de los trabajadores, consultas y comunicación sobre salud y seguridad en el trabajo	Salud y seguridad ocupacional
	403-5 Formación de trabajadores sobre salud y seguridad en el trabajo	Salud y seguridad ocupacional

TEMA MATERIAL: SALUD Y SEGURIDAD OCUPACIONAL

	CONTENIDO	UBICACIÓN
GRI 403: Salud y seguridad en el trabajo 2018	403-6 Promoción de la salud de los trabajadores	Salud y seguridad ocupacional
	403-8 Cobertura del sistema de gestión de la salud y la seguridad en el trabajo	Salud y seguridad ocupacional
	403-9 Lesiones por accidente laboral	Salud y seguridad ocupacional
	403-10 Las dolencias y enfermedades laborales	Salud y seguridad ocupacional

TEMA MATERIAL: GESTIÓN DEL TALENTO

	CONTENIDO	UBICACIÓN
GRI 3: Temas Materiales 2021	3-3 Gestión de los temas materiales	Gestión del talento
GRI 401: Empleo 2016	401-1 Contrataciones de nuevos empleados y rotación de personal	Gestión del talento
	401-2 Prestaciones para los empleados a tiempo completo que no se dan a los empleados a tiempo parcial o temporales	Gestión del talento
GRI 404: Formación y educación 2016	404-1 Promedio de horas de formación al año por empleado	Gestión del talento
	404-2 Programas para desarrollar las competencias de los empleados y programas de ayuda a la transición	Gestión del talento
GRI 405: Diversidad e igualdad de oportunidades 2016	405-2 Ratio entre el salario básico y la remuneración de mujeres y de hombres	Gestión del talento

TEMA MATERIAL: DERECHOS HUMANOS Y LABORALES

	CONTENIDO	UBICACIÓN
GRI 3: Temas Materiales 2021	3-3 Gestión de los temas materiales	Derechos humanos y laborales
GRI 408: Trabajo infantil 2016	408-1 Operaciones y proveedores con riesgo significativo de casos de trabajo infantil	Aún no disponible, pero se hace referencia a la Política de Derechos Humanos.
GRI 409: Trabajo forzoso u obligatorio 2016	409-1 Operaciones y proveedores con riesgo significativo de casos de trabajo forzoso u obligatorio	Aún no disponible, pero se hace referencia a la Política de Derechos Humanos.

TEMA MATERIAL: ÉTICA Y CUMPLIMIENTO

	CONTENIDO	UBICACIÓN
GRI 3: Temas Materiales 2021	3-3 Gestión de los temas materiales	Ética y cumplimiento
GRI 205: Anticorrupción 2016	205-1 Operaciones evaluadas en función de los riesgos relacionados con la corrupción	No desarrollado específicamente.
	205-2 Comunicación y formación sobre políticas y procedimientos anticorrupción	Ética y cumplimiento
	205-3 Incidentes de corrupción confirmados y medidas tomadas	Ética y cumplimiento

TEMA MATERIAL: GOBIERNO CORPORATIVO

	CONTENIDO	UBICACIÓN
GRI 3: Temas Materiales 2021	3-3 Gestión de los temas materiales	Gobierno corporativo
GRI 405: Diversidad e igualdad de oportunidades 2016	405-1 Diversidad de órganos de gobierno y empleados	Gobierno corporativo

TEMA MATERIAL: GESTIÓN DE RIESGOS

	CONTENIDO	UBICACIÓN
GRI 3: Temas Materiales 2021	3-3 Gestión de los temas materiales	Gestión de riesgos

TEMA MATERIAL: CADENA DE SUMINISTRO

	CONTENIDO	UBICACIÓN
GRI 3: Temas Materiales 2021	3-3 Gestión de los temas materiales	Cadena de suministro
GRI 204: Prácticas de abastecimiento 2016	204-1 Proporción de gasto en proveedores locales	Cadena de suministro

TEMA MATERIAL: MATERIALES Y PRODUCTOS SOSTENIBLES

	CONTENIDO	UBICACIÓN
GRI 3: Temas Materiales 2021	3-3 Gestión de los temas materiales	Materiales y productos sostenibles
GRI 301: Materiales 2016	301-2 Insumos reciclados utilizados	Materiales y productos sostenibles
GRI 417: Marketing y etiquetado 2016	417-1 Requerimientos para la información y el etiquetado de productos y servicios	Materiales y productos sostenibles

TEMA MATERIAL: INNOVACIÓN Y TECNOLOGÍA

	CONTENIDO	UBICACIÓN
GRI 3: Temas Materiales 2021	3-3 Gestión de los temas materiales	Innovación y tecnología



SOBRE EL REPORTE

GRI 2-1, 2-2, 2-3, 2-5

Este es el primer Reporte de Sostenibilidad de MULTI, correspondiente al período del 1 de enero de 2024 al 31 de diciembre de 2024, e incluye algunas actualizaciones destacadas en 2025, específicamente sobre los valores, misión y visión de la compañía, y el Código de Ética y Conducta.

La publicación ha sido elaborada con referencia a los Estándares Universales 2021 de GRI (Global Reporting Initiative). A partir de este reporte, MULTI publicará su Reporte de Sostenibilidad de manera anual.

Este documento abarca las operaciones de MULTI en Guatemala, Nicaragua, Costa Rica y Panamá, incluyendo las siguientes entidades: Multiperfiles S.A., Techoacero S.A., Mayacero S.A., Tuboacero S.A., Santo Domingo S.A., D&M Capital S.A., Multiperfiles de Costa Rica S.A., Tuboacero de Costa Rica S.A., Mayacero de Nicaragua S.A., Multiperfiles de Nicaragua S.A. y Xsteel S.A.

Para la elaboración de este reporte, MULTI contó con el apoyo de Sustainable Strategies en la coordinación, redacción y edición. El texto fue revisado por el Comité de Sostenibilidad y delegados de la Junta Directiva, recibiendo la aprobación final tanto del Directorio como del Presidente de la Junta Directiva.

El reporte no ha sido objeto de verificación externa independiente. Sin embargo, su preparación contó con el asesoramiento especializado de la firma tercera Sustainable Strategies.

Esta publicación tiene como objetivo ofrecer a nuestros grupos de interés una visión general de nuestra estrategia de sostenibilidad, presentando compromisos, metas y un reporte actualizado de nuestro desempeño ambiental, social y económico.

Reconocemos que el futuro está sujeto a diversos factores externos, como cambios regulatorios, tecnológicos o del mercado, que podrían influir en los resultados reales.

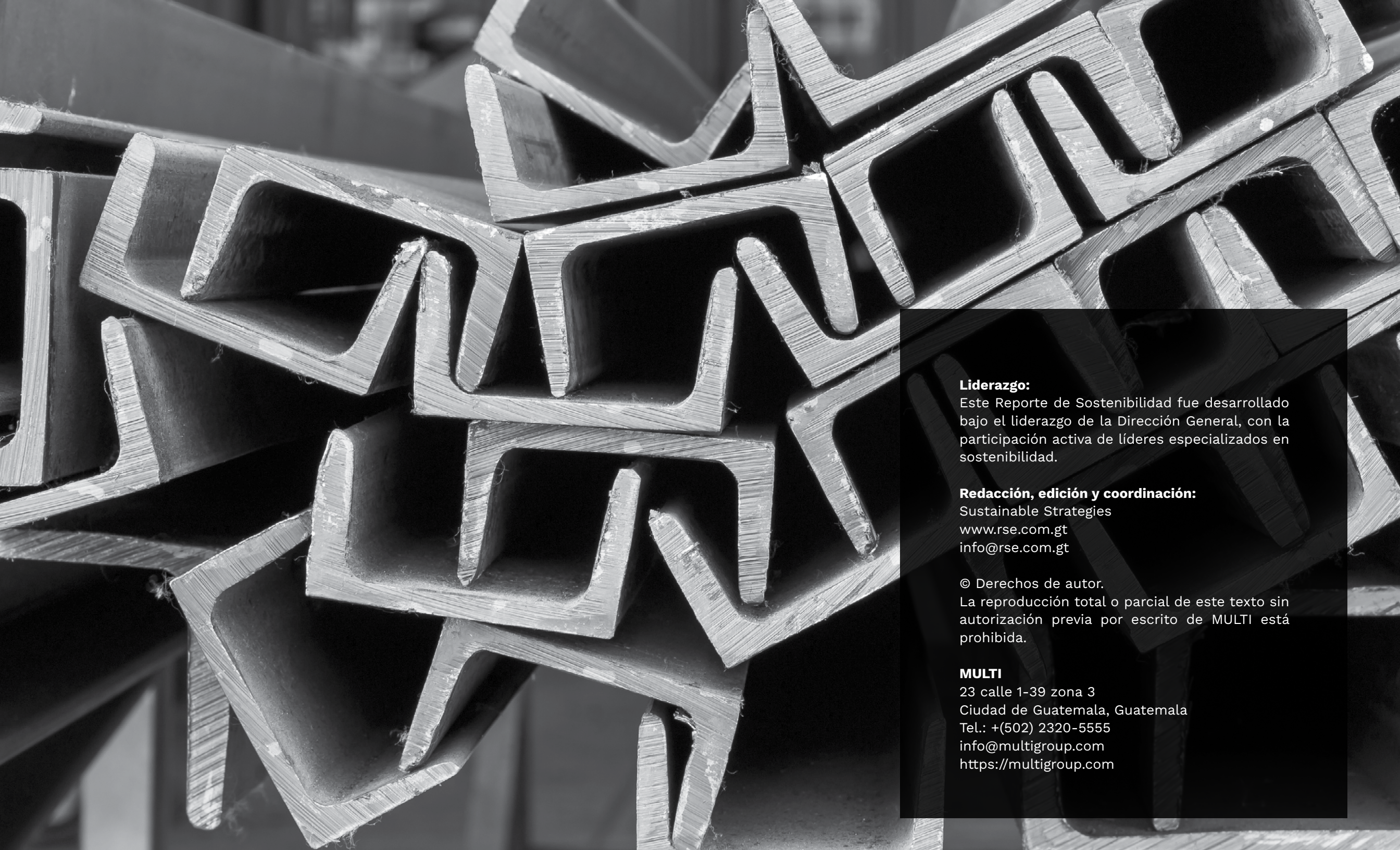
Nuestro compromiso es continuar trabajando con transparencia y responsabilidad, cumpliendo los objetivos presentados y fortaleciendo nuestras prácticas de gestión sostenible, abastecimiento responsable y vínculo con las comunidades. Las metas y proyecciones incluidas se basan en la información disponible al momento de la publicación de este reporte y podrían ajustarse en función de nuevos aprendizajes contextos o desafíos. Por ello, recomendamos interpretar la información de manera prudente, reconociendo que nuestro compromiso con la mejora continua permanece invariable, incluso ante escenarios cambiantes.

En MULTI, la sostenibilidad no es un destino, sino una forma de avanzar. Cada proyecto, inversión y decisión estratégica está guiada por la convicción de que el crecimiento responsable es la base del valor duradero.

Este primer Reporte de Sostenibilidad marca el inicio de nuestro compromiso de medir, comunicar y fortalecer el impacto positivo que generamos como Grupo.

Los comentarios, recomendaciones o sugerencias sobre este reporte, la Estrategia de Sostenibilidad de MULTI o retroalimentación en general, serán bienvenidos en el correo: jesus.lopez@multigroup.com.

Para mayor información, visite nuestro sitio web: <https://multigroup.com>.



Liderazgo:

Este Reporte de Sostenibilidad fue desarrollado bajo el liderazgo de la Dirección General, con la participación activa de líderes especializados en sostenibilidad.

Redacción, edición y coordinación:

Sustainable Strategies
www.rse.com.gt
info@rse.com.gt

© Derechos de autor.

La reproducción total o parcial de este texto sin autorización previa por escrito de MULTI está prohibida.

MULTI

23 calle 1-39 zona 3
Ciudad de Guatemala, Guatemala
Tel.: +(502) 2320-5555
info@multigroup.com
<https://multigroup.com>

